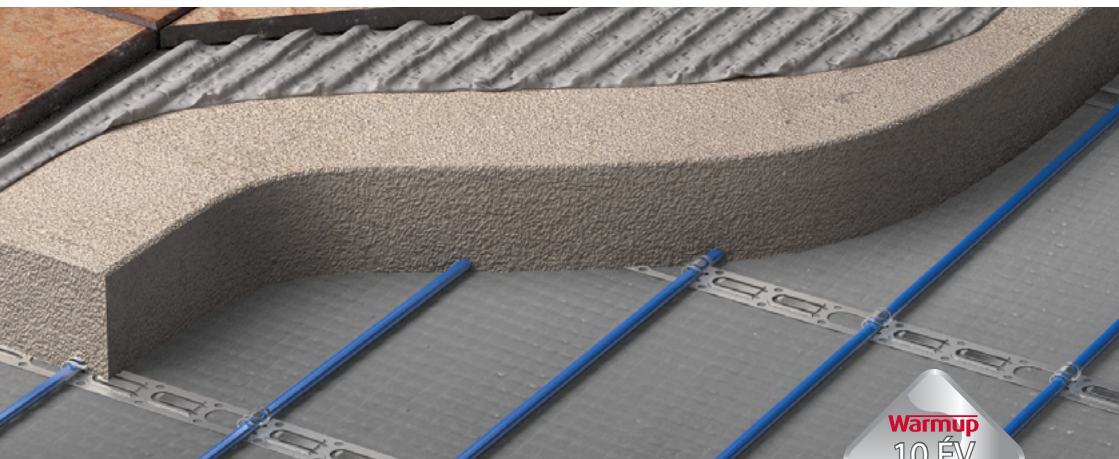


## Telepítési utasítás



### FONTOS!

Olvassa el az útmutatót a telepítés megkezdése előtt. A helytelen telepítés a rendszer a fűtőszőnyeg sérüléséhez vezethet és a garancia megszűnését okozhatja.



**SAFETY Net™**  
Telepítési  
garancia

Műszaki információk.....	3
Szabályok amire figyeljünk .....	4
Padlóalapzat szempontok.....	5
Megfelelő esztrichek.....	6
A megfelelő fűtőkábel kiválasztása .....	6
A rendszer ellenőrzése .....	6
Elektromos biztonsági szempontok .....	7
Beépítés .....	8
Ellenőrző táblázat .....	10
Garancia .....	11

## FIGYELEM

A Warmup padlófűtő kábelét úgy tervezték, hogy a telepítés gyors és egyszerű legyen, de mint minden elektromos rendszer esetében egyes eljárásokat szigorúan be kell tartani. Kérjük, ellenőrizze, hogy rendelkezik a megfelelő mennyiségű fűtőkábelrel a fűteni kívánt területhez megfelelően.

Warmup nem vállal felelősséget, semmilyen veszteségért vagy következményes kárért, amennyiben bármilyen módon megsértik a következő utasításokat. Fontos, hogy a telepítés előtt, közben és után is betartson minden utasítást. Amennyiben követi az utasításokat a rendszer problémamentesen üzembe helyezhető. Ha mégis segítségre van szüksége a telepítés bármely szakaszában, forduljon segélyvonalunkhoz:

Ezt az utasítást és egyéb hasznos információkat is letölthet honlapunkról

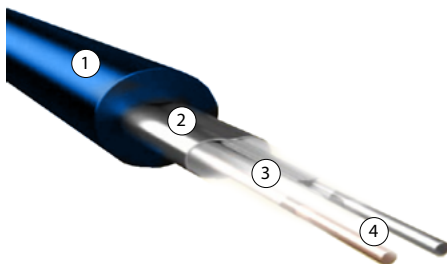
**[www.warmup.co.hu](http://www.warmup.co.hu)**

Típus	Kábel hosszúsága (m)	Teljesítmény (W)	Ellenállás (Ω)			Áramerősség (A)
			(-5%)	Ω	(+5%)	
WIS180	9,0	180	279	294	309	0,8
WIS280	14,0	280	180	189	198	1,2
WIS390	19,5	390	129	136	142	1,7
WIS500	25,0	500	101	106	111	2,2
WIS650	32,5	650	77	81	85	2,8
WIS760	38,0	760	66	70	73	3,3
WIS1000	50,0	1000	50	53	56	4,3
WIS1200	60,0	1200	42	44	46	5,2
WIS1460	73,0	1460	34	36	38	6,3
WIS1550	77,5	1550	32	34	36	6,7
WIS1770	88,5	1770	28	30	31	7,7
WIS2070	103,5	2070	24	26	27	9,0
WIS2600	130,0	2600	19	20	21	11,3
WIS3140	157,0	3140	16	17	18	13,7
WIS3370	168,5	3370	15	16	17	14,7

Feszültség:
230VAC ~ 50Hz
Kábel vastagsága:
6mm
Belső szigetelés:
ECTFE
Csatlakozó kábel hossza:
2,5m
Teljesítmény:
20W/m
Tanúsítványok:
VDE és CE megfelelőségi igazolás

A fűtőkábelt egy meghatározott hosszúságú fűtőszál alkotja, aminek az egyik végét egy lezárt illeszték, a másikat pedig egy 2.5m-es tápvezeték zárja le.

A kábel egy ikervezeték, amit egy földelő burkolat vesz körbe elektromos védelem gyanánt. A kábelt úgy tervezték, hogy legalább 50mm vastagságú cementkötésű esztrichbe lehet helyezni. A termék 230 V-os elektromos táplálásra lett tervezve és 20 Wattot fogyaszt folyóméterenként.



- ① Külső szigetelés
- ② Fém burkolat
- ③ Belső szigetelés
- ④ Fűtőelem mag

# Szabályok amire figyeljünk

## C SINÁLJUK

Figyelmesen olvassa el az utasítást a telepítés megkezdése előtt. Amennyiben segítségre van szüksége hívja műszaki munkatársunkat.

Ellenőrizze a rendszer értékeit telepítés előtt, alatt és után.

Mindig tartsa a fűtőelemeket legalább 50mm távolságra egymástól.

Győződjön meg róla, hogy a teljes fűtőelem, beleértve a hidegvezető csatlakozót és a végcsatlakozót, minimum 50mm-es vastagságú esztrichbe helyezte.

Egyenlően ossza el a fűtőelemet a padlón, hogy biztosítsa az egyenletes hőszugárzást.

Biztosítani kell, hogy a kézikönyv hátoldalán található ellenőrző listát kitöltötték, és rögzítették a fő fogyasztói egységeket és az elektromos vizsgálati jegyzőkönyvet.

Meg kell bizonyosodni, hogy a hőveszteség-számítást elvégezték és a fűtési követelmények teljesülnek, ha a padlófűtés rendszert elsődleges fűtéstként használja.

Győződjön meg róla, hogy minden fő elektromos csatlakozást egy képzett villanyszerelő szerel meg. Minden munkafolyamatnak meg kell felelnie az érvényes rendeleteknek.

Győződjön meg róla, hogy a fűtőelem egy 30mA védő relével (fi relé) van védve.

Győződjön meg róla, hogy a fűtőelem el van különítve más hőforrásoktól, például világítótestektől és kéményektől.

Telepítse a padlószenzort két közel futó fűtőelem közé.

Hagyjon elegendő száradási időt a padlónak/lemeznek a telepítés után. Minimum egy nap száradási idő 1mm esztrichenként.

## NE TEGYE

Semmilyen körülmények között ne vágja, rövidítse vagy változtassa meg a fűtőelem hosszát.

Semmikor se fedje át vagy keresztezze a fűtőelemet.

Ne építse be a fűtőelemet lépcsősorba vagy falba.

Ne építse be a fűtőelemet beton padlóba legalább 30 napig, hogy a beton megszáradhasson.

Ne ragassza le a gyári csatlakozókat, hogy a helyükön tartsa őket.

Ne próbálkozzon az ön által károsított fűtőelem javításával. Azonnal lépjen kapcsolatba a Warmup-pal.

Ne húzza át a fűtőelem alatt vagy fölött a padlószenzor kábelét.

Ne kapcsolja be a fűtőelemet, hogy az esztrich megszáradjon.

Ne kapcsolja be a fűtőelemet addig amíg a tetején lévő esztrich rendesen meg nem száradt.

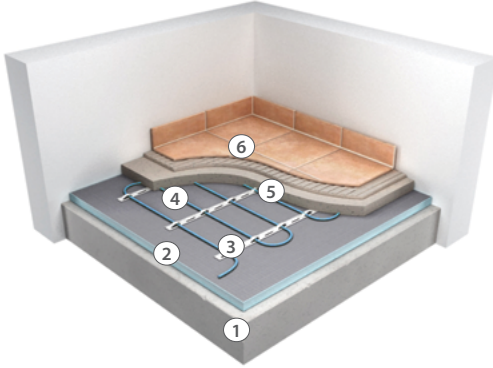
Ne telepítse a padlószenzort más hőforrásokhoz közel, például forró vízvezetékhez.

60mm-es sugár alá ne hajlítsa meg a fűtőelemet.

Ne kösse össze sorosan a fűtőkábeleket, azokat párhuzamosan kell összekötni.



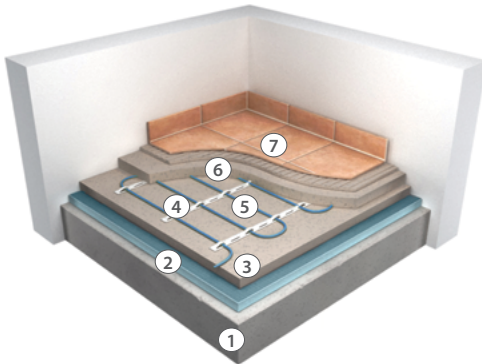
**1. opció - Szigetelésen futtatott vezeték. 100mm-nél vastagabb betonlapnál vagy szigetelés nélküli alap használatánál.**



- ① Padlóalapzat
- ② Szigetelés\*
- ③ Rögzítő szalagok
- ④ Fűtőkábel
- ⑤ Esztrich (min 50mm)
- ⑥ Végző padlóburkolat

\* A szigetelésnek fóliabevonatosnak vagy cementbevonatosnak kell lennie és alkalmazhatónak elektromos padlófűtéseknel.

**2. Opció - Betonon futatott vezeték. 100mm-nél vékonyabb és szigetelt betonlapnál.**



- ① Padlóalapzat
- ② Szigetelés
- ③ Beton alap
- ④ Rögzítő szalagok
- ⑤ Fűtőkábel
- ⑥ Esztrich (min 30mm)
- ⑦ Végző padlóburkolat

Bár a betonlapon lévő szigetelésre közvetlenül ráhelyezni a fűtőkábelt megengedett eljárás, a fűtőkészülék alatt lévő szigetelés megnöveli a rendszer hatékonyságát. Győződjön meg róla, hogy ez a növekedés megfelel-e az ön fűtési igényeinek.

A padlóalapzatnak megfelelőnek kell lennie az esztrich használatához. A padlónak szilárdnak kell lennie és megfelelő anyagból kell készülnie, törlemék és pormentesnek kell lennie. A padlón lévő bármilyen lyukat be kell tölteni, vagy lezárni a megfelelő anyaggal. Bármilyen éles tárgyat vagy anyagot ami károsíthatja a fűtőkábelt el kell távolítani.

# Megfelelő esztrichek

## Homok és cement (hozzáadott rostokkal)

A homok és cement esztrichek homok és cement, általában 4 az 1-hez keveréke, vízzel felhígítva.

## Gyorsan kötő esztrichek

Ezek az esztrichek adalékanyagokkal rendelkeznek a cement és homok keverék mellett, hogy csökkentsék a száradási idejüket.

## Anhidrid (kalciumszulfát) esztrichek

Az anhidrid esztrichek kalciumszulfátból, homokból, vízből és egyéb kémiai anyagokból készülnek, hogy egy folyékony esztrichet alkossanak. A homok és cement esztrichekkel ellentétben (amiket elkennek, tömörítnek, és színteznek) ezt a padlóra kell önteni. Ezzel az esztrichel gyorsabban lehet betéríteni nagyobb felületeket. Ellenben igen fontos, hogy a padló és szegélyszigetelésnek teljesen vízállónak kell lennie az által, hogy megfelelő ragasztószalaggal vagy szilikonnal zárjuk le az összes csatlakozást.

## Fontos információ

A padlónak természetes körülmények között kell megszáradnia amíg a gyártó útmutatásainak megfelelő erősséget el nem éri. A padló teljes száradási ideje a vastagságtól és a használt terméktől függ.

## A megfelelő fűtőkábel kiválasztása

Először számítsa ki a teljes fűteni kívánt padlóterületet négyzetméterben. Azután vonja le azokat a területeket, ahol nem lesz fűtés, például rögzített egységek, mint a fürdőkád, zuhanyzófülke, konyhai bútorzat, stb. Ez fogja megadni a fűtött terület teljes nagyságát.

### A kábelek közti távolság kiszámolása

Hogy a fűtőkábelek közötti távolságot ki tudja számolni, egyszerűen csak szorozza meg 1000-rel a teljes fűteni kívánt padlóterületet, és ossza el a használni kívánt fűtőkábel teljes hosszával.

$$C-C \text{ (mm)} = \text{terület (m}^2\text{)} * 1000 / \text{kábel hosszúsága (m)}$$

### Teljesítmény kiszámolása négyzetméterenként

A teljesítmény négyzetméterenkénti kiszámításához ossza el a kábelekhez felsorolt watt-értéket a fűteni kívánt szabad padlófelület négyzetméterével.

## A rendszer ellenőrzése

A kábeleket a csempézés előtt, alatt és után is ellenőrizni kell. A teszthez egy digitális, 0-2KΩ állított multiméter használatát tanácsoljuk. Minden egyes kábel ellenállását (ohm) meg kell mérni. Végezze el az alábbi teszteket:

- A fázis és a 0 a 3. oldalon található táblázatban leírt ohm értékeket kéne mutatnia. Egy +/- 5% ohm eltérés megengedett a karbantartó irányelveknek megfelelően. Jegyezze az értékeket az utasítás végén található vezérlő kártyán.
- A fázis és föld, valamint a 0 és föld végtelen értéket kéne mutasson.

**JEGYZET:** Elképzelhető, hogy a fűtőelem nagy ellenállása miatt nem lehet feszültséget mérni a szőnyegen, ezért a feszültségvizsgálók használatát nem javasoljuk. Amikor az ellenállást teszteli, ügyeljen hogy ne érjen hozzá a multiméter szondáihoz, mert a mért értékhez a műszer beleszámolja az ön testének belső ellenállását is, így a mért érték pontatlan lesz.

### Padlószenzor

Bizonyosodjon meg róla, hogy a legutolsó padlóelem lefektetése előtt a padlószenzor le lett tesztelve. Amikor a padlószenzort teszteli, győződjön meg róla, hogy a műszer 20KΩ értékig képes érzékelni.

Minden fő elektromos csatlakozást egy képzett villanyszerelőnek kell megcsinálnia. Minden munkafolyamatnak az érvényes Szabályozásoknak megfelelően kell történnie. A padlófűtő rendszert minden körülmények között padlószenzoros termosztáttal keresztül kell működtetni.

## A védő relé beépítése

A Fűtőkábeleket egy 30mA védő relén (fi relé) keresztül kell csatlakoztatni. Szükséges egy megfelelő védő relé beépítése, ha esetleg nincs egy sem beépítve. Egy kapcsolót/védő relét érdemes használni. 4.8kW-nál több energiát nem lehet egy 30mA-s védő relébe bekötni.

**JEGYZET:** Lehetséges a rendszert egy, már meglévő áramkörön keresztül működtetni. Konzultáljon egy képzett villanyszerelővel, hogy eldöntse a rendszer képes-e vagy sem a terhelés elviselésére, és hogy fi relével van védve.

## Elektromos dobozok és védőcsövek beépítése

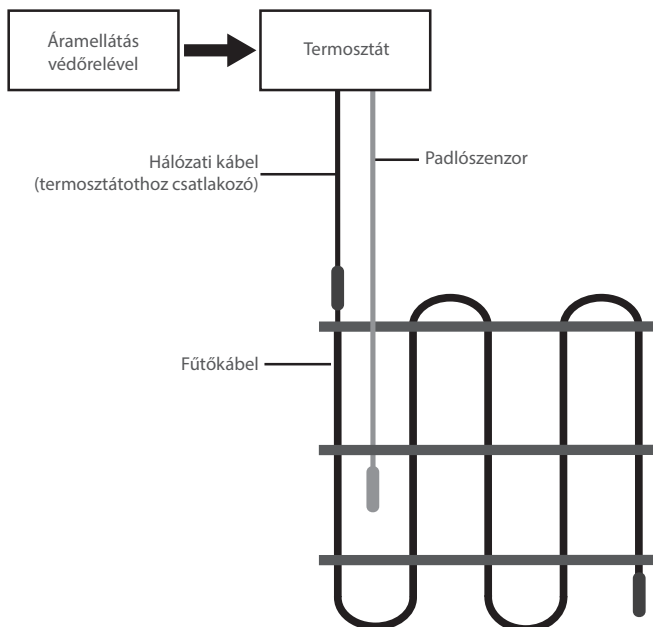
A termosztáthoz egy mély (35-40mm) fali dobozra lesz szükség. Ha kettőnél több kábelt telepít egy csatlakozó dobozra lesz szüksége. A kábeltől a termosztáttal futó vezetékeket kábeltokkal vagy műanyag védőcsővel kell védeni.

## A termosztát csatlakoztatása

A termosztátot a központi elektromos tápba kell kötni egy kétpólusú leválasztó kapcsolón vagy védő relén (fi relé) keresztül, ami érintő leválasztással rendelkezik mindkét póluson, így teljes leválasztást biztosít III kategóriájú túlfeszültségű körülmények alatt is. A termosztátot a fűteni kívánt szobán belül kell beépíteni. A legtöbb fürdőszobai beépítés során a termosztát nem kerülhet beépítésre a fürdőszobán belül, mert IP20 értékeléssel rendelkezik és 2-es Zónán kívül kell elhelyezni. Ilyen esetekben a termosztátot a fürdőszoba falán kívülre kell elhelyezni, olyan közel a padlóalappati beépítésekhez amilyen közel csak lehet.

A Warmup termosztátok 16 amperre vannak szabályozva. Nagyobb beépítésekhez, amik meghaladják a 16 amper, több termosztátra vagy megfelelő kapcsoló relére lesz szükség. További tanácsokért forduljon a Warmuphoz.

Amikor az elektromos csatlakozások ki lettek építve és a rendszert tesztelte, a villanyszerelő köteles kitölteni az ennek a beépítési utasításnak a végén található ellenőrző táblázatot. Ezeket az információkat a fogyasztóegységénél vagy annak közelében kell kiállítani.



## 1. lépés

Célszerű egy padlótervet készíteni, hogy meghatározzuk a termosztát, a fűtőkábel és a padlószenzor helyét. Ezt a diagramot tartsuk meg a jövőbeli használathoz. A padlóalapzatnak szilárdnak kell lennie, kiszintezettnek, portól és törmeléktől mentesnek. A fűtőkábelt mindig cement vagy fólia alapú szigetelő lapra **KELL** elhelyezni. Győződjön meg róla, hogy a teljes padlóalapzat ugyanolyan kivitelezésű, hogy egységes teljesítményt kapjon.

**JEGYZET:** Mindig egyeztessen a szigetelés gyártójával vagy a Warmup-pal a szigetelés megfelelőségét illetően.

A fűtőkábelt **NEM SZABAD** puha szigetelő anyag tetejére helyezni, szükség van egy önterülő aljzatkiegyenlítő rétegre, hogy egyenletes hő elosztást biztosítson.

Alternatívaként megengedett, hogy a fűtőkábelt közvetlenül egy jól szigetelt betonlapra helyezzük, noha ajánlott a kiegészítő szigetelő réteg használata.

## 2. lépés

Amikor kettő vagy több fűtőkábelt szerel be, kezdje azzal, hogy elolvassa a 3. oldalon található méret útmutatót, hogy meggyőződjön róla, hogy a megfelelő számú és méretű fűtőkábellel rendelkezik a fűteni kívánt területhez.

Tesztelje a fűtőkábelek ellenállását, hogy meggyőződjön róla, hogy a megfelelő ellenállási értéken belül vannak-e (lásd 3. oldal). Egy +/- 5% ohm eltérés megengedett a karbantartó irányelveknek megfelelően. Ha a fűtőkábel nem működik, lépjen kapcsolatba a Warmup-pal.

## 3. lépés

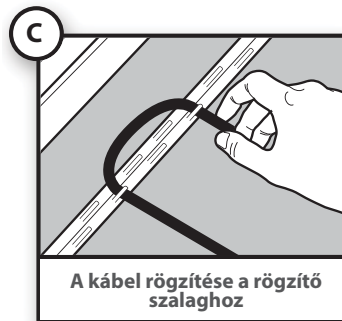
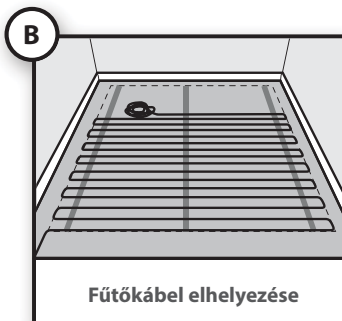
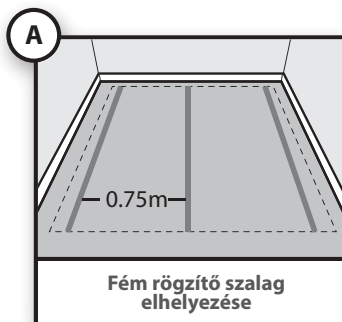
A fűtőkábel padlóalapzathoz történő rögzítéséhez használja a fém rögzítő szalagokat. A fém rögzítő szalagokat a fűtőelemmel merőlegesen kell elhelyezni. Ezeket a rögzítő szalagokat a szigetelő laphoz, vagy a beton padlóhoz kell rögzíteni ragasztóval vagy rögzítő szögekkel. Fontos, hogy meggyőződjünk róla, hogy a rögzítések nem mozognak.

A rögzítő szalagokat egyenletesen kell elosztani a padlón kb. 0,75 méterenként. A rögzítő szalagokat úgy kell elhelyezni, hogy az egész szobában 100mm széles határt alkossanak, mivel a fűtőkábel nem érhet falakhoz, szekrényekhez, stb.

## 4. lépés

Ezután helyezze el a fűtőkábelt és rögzítse a rögzítő szalaghoz. A kábel széttagolása a termék modelljétől függ (lásd a méreti útmutatót). A kábeleket mindig egyenletesen kell elhelyezni, hogy egyenletes fűtést biztosítsanak (minimum távolság = 50mm). A kábeleket soha nem szabad keresztezniük egymást, vagy egymáshoz érniük. A padlószenzor hasonlóan nem keresztezheti a kábeleket, vagy futhat át alattuk, illetve felettük.

A teljes fűtőelemet, beleértve a hidegcsatlakozót és a végcsatlakozót is, a fűteni kívánt területen belül kell elhelyezni és az esztrichbe kell beágyazni. **NE** ragassza le ezeket a csatlakozókat ragasztószalaggal, hogy a helyükre rögzítse őket.





## Más rögzítési módszerek

### Ragasztószalag

A fűtőkábeleket nagy teherbírású ragasztószalaggal is rögzíthetjük. Fontos, hogy meggyőződjünk róla, hogy nincsen légbuborék a fűtőkábel és a ragasztószalag között. Amikor ezt a módszert alkalmazza, győződjön meg róla, hogy az alapzat tiszta és száraz. Ne ragassza le a hidegcsatlakozót és a végcsatlakozót, mivel a ragasztószalag alatt lévő levegőbuborékok miatt ezek a csatlakozók túlmelegednek és meghibásodnak.

### Fém hálózathoz való rögzítés kábelkötegelővel.

A fűtőkábeleket közvetlenül egy fém hálózathoz is rögzíthetjük kábelkötegelőkkel. A fém hálókat gyakran használják az esztrich aljzatokhoz, hogy ne repedjenek meg. Ez egy vastag fém rudakból álló rács amire az esztrichet öntik majd. Amikor a fűtőkábelt telepíti lehetséges a kábelt ehhez a megerősített hálózathoz kötni kábelkötegelőkkel. Amikor ezt a módszert alkalmazza, győződjön meg róla, hogy a kábelek elosztása egyenletes.

## 5. lépés

Egy termosztáthoz 2 kábelt lehet csatlakoztatni. Kettőnél több kábel esetén összekötő dobozra lesz szükség.

Ha a teljes szükséges fűtés meghaladja a termosztátjának áramerősségét (16A), a villanyszerelője beépíthet egy kapcsoló relét ami lehetővé teszi, hogy a fűtőrendszer egyetlen termosztátról működhessen. Alternatívaként több termosztát között kell elosztania a terhelést.

### Szenzor helye

A termosztáthoz mellékelt padlószenzort olyan közel kell elhelyezni a végső padlóburkolathoz, amennyire csak lehetséges. A szenzort többféleképpen is beépíthetjük:

- Közvetlenül a fűtőkábelt borító esztrich legfelső 10mm-re helyezve
- Az esztrich felszínébe vágott csatornába cementezve
- Egy rugalmas kábeltokba helyezve az esztrich legfelső 10mm-ében

NE FELEJTSE EL ISMÉT LETESZTELNI A FŰTŐKÁBEL(EKE)T EGY MULTIMÉTERREL MIELŐTT AZ ESZTRICH LEGFELSŐ RÉTEGÉHEZ HOZZÁLÁTNA.

Ha nem szándékozik a fűtőkábelek telepítése után rögtön esztrichel bevonni azokat, akkor a lehető legkevesebb közlekedést hajtsa végre a kábelek fölött. NE vágjon csempéket a fűtött terület felett, vagy dobjon éles tárgyakat vagy csempét a kábelekre, mert ezek hozzácsapódhatnak, belevághatnak. Rendszeresen ellenőrizze egy multiméterrel a kábelek ellenállását a betelepítés során. Lépjen kapcsolatba a Warmup-pal, ha az értékek túlmutatnak a megengedett +/- 5% értékeken.

## 6. lépés

A cementkötésű esztrichet óvatosan öntse a fűtőkábelekre, legalább 50mm-es, egységes vastagságban. NE használja a fűtőkábeleket, hogy megszárita az esztrichet, mivel ez az esztrich megrepedéséhez vezethet. Az esztrichnek teljesen meg kell száradnia mielőtt megkezdí a padlóburkolást.

# Ellenőrző táblázat

Fűtőkábel helye .....

Teljes áramfogyasztás (wattokban) .....

## FIGYELEM

Sugárzó Padlófűtő Rendszerek -  
Áramütés veszélye

Elektromos vezetékek és fűtőszálak vannak a padló alatt. Ne üsse át szögekkel, csavarokkal vagy más hasonló eszközzel. Ne korlátozza a fűtött padló hőszugárzását.

### Figyelem:

Ne vágja el vagy rövidítse le a fűtőegységet.

Bizonyosodjon meg róla, hogy a teljes fűtőegység a csatlakozó elemekkel együtt telepítve lett a járólappal a beszerelés során.

A Fűtőegységet egy 30mA védő relével (fi relé) összekapcsolva kell működtetni.

Típus	Ellenállás előtte	Ellenállás utána	Szigetelési ellenállás megfelelő	Padlóérzékelő ellenállása

Dátum

Aláírva

Cég bélyegzője/neve

Ezt az űrlapot a Warmup Garanciával együtt kell kitölteni. Bizonyosodjon meg róla, hogy az értékek megegyeznek a használati utasításban leírtakkal.

Ezt a kártyát a fogyasztó egység közelébe kell elhelyezni, jól látható helyen.

**Warmup Magyarország | E: [hu@warmup.com](mailto:hu@warmup.com) | W: [www.warmup.co.hu](http://www.warmup.co.hu)**

A Warmup garantálja, hogy a Warmup Fűtőkábel anyag-és selejthiba mentes a megfelelő használat és karbantartás esetén, és garantáltan az is marad az alább felsorolt feltételeknek és korlátozásoknak megfelelően. A Fűtőkábel garanciája 10 év, az alább felsoroltak kivételével (felhívjuk a figyelmét a garancia végén található kivételekre).

**A 10 éves garancia** érvényes:

1. csak akkor ha az egységet regisztrálják a Warmupnál a megvételt követő 30 napon belül. A regisztráció elvégezhető online is a **www.warmup.co.hu** honlapon. A garancia érvényesítéséhez szükséges a vétel igazolása, ezért tartsa meg a számlát és a blokkot - a számlának és blokknak tartalmaznia kell a megvásárolt egység pontos típusát; és
2. csak akkor, ha a fűtőelemet mindig a védő relével (fi relé) kötik össze és használják.

A garancia a megvásárlás napján kezdődik. A garancia ideje alatt a Warmup intézi a fűtőkábel javítását és (a saját belátása szerint) az alkatrészek ingyenes cseréjét. Önt csak a javítás vagy csere költségei terhelik a garancia értelmében, ami nem sérti a törvényes jogokat.

Ezek a költségek nem haladják meg a Warmup által elvégzett javítás vagy csere tényleges költségeit, és nem terjed ki a padlóburkolatra vagy padló újrafektetésére, cseréjére vagy javítására.

A garancia nem érvényes a fűtőkábel beszerelése vagy burkolása közben elszenvedett sérülések okozta meghibásodásra. Ezért fontos, hogy még a burkolás előtt ellenőrizzük, hogy a fűtőkábel rendszeren működik (a beszerelési leírásnak megfelelően).

A WARMUP SEMMI ESETBEN NEM VÁLLAL FELELŐSÉGET VÉLETLEN VAGY KÖVETKEZMÉNYES KÁROKRA, BELEÉRTVE, DE NEM KIZÁRÓLAGOSAN AZ EXTRA ALKATRÉSZEK KÖLTSÉGEIT VAGY A MAGÁNTULAJDON SÉRÜLÉSEIT.

A WARMUP nem felelős:

1. Hibás beszerelés vagy használat következtében bekövetkezett károkért vagy javításért.
2. Víz, tűz, szél, villám, baleset, korrodáló környezet vagy bármilyen más körülmények okozta károkért amik a Warmup irányításán kívül esnek.
3. Az egységgel nem kompatibilis alkatrészek vagy tartozékok használatáért.
4. A telepítési és használati útmutatóban leírt normális karbantartásért, mint például a hófokszabályozó tisztítása.
5. Alkatrészekért amiket nem a Warmup jelölt vagy szállított.
6. A nem megfelelő használatból, karbantartásból, működtetésből vagy szervizelésből adódó károkért vagy javításért.
7. A nem megfelelő elektromos szolgáltatásból és/ vagy áramszünetből fakadó hibákért.
8. Fagyott vagy törött vízvezetékéből következő berendezési hibák okozta károkért.
9. A termék megjelenésének megváltozásáért, amik nem befolyásolják a működését.

**SAFETY Net™**  
Telepítési  
garancia

SafetyNet™ garancia útmutató: Ha a padlóborítás letétele előtt véletlenül valamilyen kár keletkezik a fűtőszőnyegen, juttassa vissza a sérült fűtőkábelt a Warmuphoz 30 napon belül az eredeti, dátummal ellátott vásárlási bizonyítvánnyal. A WARMUP KICSERÉL BÁRMILYEN BURKOLÁS ELŐTTI FŰTŐSZŐNYEGET (MAXIMUM 1-ET) EGY MÁSIK, UGYANOLYAN TÍPUSÚ ÉS GYÁRTMÁNYÚ FŰTŐKÁBELLEL - INGYEN.

- (i) A javított fűtőkábeleknak csak 5 éves garanciájuk van. A Warmup semmilyen körülmények között nem felelős a javítást befolyásoló, eltávolított vagy sérült járólapok/padlóborítás cseréjéért vagy javításáért.
- (ii) A SafetyNet™ garancia nem fedezi a nem megfelelő ragasztó használatából, vagy padlóalap körülményeiből adódó bármilyen más kárt, nem megfelelő igénybevételt, vagy nem megfelelő beépítést. A limit egy vásárlónkénti vagy beépítőként egyetlen darab csere fűtőszőnyeg.
- (iii) A SafetyNet™ garancia nem fedezi a burkolást követő károkat, például a már egyszer lefektetett, sérült burkolatok felszedését, vagy alapzati mozgások miatt megsérült a padló javítását.

# Warmup®

The world's **best-selling** floor heating brand™

Warmup plc, United Kingdom  
702 & 704 Tudor Estate  
Abbey Road, London  
NW10 7UW

Warmup Magyarország  
Web: [www.warmup.co.hu](http://www.warmup.co.hu)  
Email: [hu@warmup.com](mailto:hu@warmup.com)

[www.warmup.co.hu](http://www.warmup.co.hu)