



Elektromos
padlófűtés rendszer

warmup.co.hu
hu@warmup.com



SAFETYNet™
Installation-Guarantee

CE UK
CA

BEAB
Approved
Intertek

Warmup



6 iETM WIFI TERMOSZTÁT

A legokosabb, leghatékonyabb módja a világ legnépszerűbb padlófűtésének vezérlésére

<u>Biztonsági információk.....</u>	<u>4</u>
<u>Telepítési összefoglaló.....</u>	<u>6</u>
<u>A telepítéshez szükséges alkatrészek</u>	<u>10</u>
<u>1. lépés - Áramellátás</u>	<u>12</u>
<u>2. lépés - Szubsztrát szempontok.....</u>	<u>14</u>
<u>3. lépés - Elrendezés megtervezése</u>	<u>16</u>
<u>Fali alkalmazások</u>	
<u>4. lépés - StickyMat 3D™ telepítése</u>	<u>18</u>
<u>5. lépés - Válassza ki a falburkolatot</u>	<u>21</u>
<u>6. lépés - Alkalmazza a falburkolatot</u>	<u>22</u>
<u>Padló alkalmazások</u>	
<u>4. lépés - StickyMat 3D™ telepítése</u>	<u>24</u>
<u>5. lépés - Válassza ki a padlóburkolatot</u>	<u>27</u>
<u>6. lépés - Fektesse le a padlóburkolatot</u>	<u>28</u>
<u>7. lépés - Termosztát csatlakoztatása.....</u>	<u>30</u>
<u>Hibaelhárítás.....</u>	<u>31</u>
<u>Teljesítmény hibaelhárítás</u>	<u>33</u>
<u>A kábel és a padlóérzékelő tesztelése</u>	<u>35</u>
<u>Garancia.....</u>	<u>36</u>
<u>Ellenőrző kártya</u>	<u>37</u>
<u>EcoDesign megfelelőségi információs kártya</u>	<u>38</u>
<u>SafetyNet Garancia</u>	<u>39</u>
<u>Műszaki adatok</u>	<u>40</u>

FIGYELEMA

Warmup padlófűtés rendszereit úgy tervezték, hogy a telepítés gyors és egyszerű legyen, de mint minden elektromos rendszer esetében egyes eljárásokat szigorúan be kell tartani. Kérjük, ellenőrizze, hogy rendelkezik a megfelelő mennyiségű fűtőszőnyeggel a fűteni kívánt területhez megfelelően.

A Warmup plc, az SPM fűtőszőnyeg gyártója, nem vállal kifejezett vagy közvetett felelősséget semmilyen veszteségért vagy következményért, amelyek a helytelen telepítésből adódnak

Fontos, hogy a telepítés előtt, közben és után is betartson minden utasítást. Amennyiben követi az utasításokat a rendszer probléma mentesen üzembe helyezhető. Ha mégis segítségre van szüksége a telepítés bármely szakaszában, forduljon Warmup-hoz.

Ezt az utasítást és egyéb hasznos információkat is letölthet honlapunkról:

www.warmup.co.hu



- i** Végezzen helyszíni ellenőrzést. Meg kell győződnie arról, hogy a helyszínen minden mérés és egyéb követelmény megfelel a munkarajzoknak.
- i** Ellenőrizze a helyszínt a lehetséges veszélyforrások, például szögek, kapcsok, anyagok vagy szerszámok szempontjából, amelyek károsíthatják a rendszert. Győződjön meg arról, hogy a telepítés során a rendszer nem sérülhet meg leeső vagy éles tárgyak által.
- i** Mint minden elektromos feladatot, minden fő elektromos csatlakozást egy képzett villanyszerelőnek kell megcsinálnia. Minden munkafolyamatnak az érvényes Szabályozásoknak megfelelően kell történnie.
- i** Biztosítsa, hogy a rendszert egy külön 30 mA-es RCD/RCBO vagy egy meglévő RCD/RCBO védi). Időzített RCD-eket nem szabad használni.
- i** Töltse ki az ellenőrzőkártyát, az EcoDesign megfelelőségi kártyát és az elrendezési tervet, és a vizsgálati jegyzőkönyvekkel együtt helyezze el az elektromos szekrényben az érvényes helyi előírásoknak megfelelően.
- i** Az aljzatnak előszigeteltnek kell lennie, kivéve, ha közbenső padlóról van szó. Biztosítsa, hogy az aljzat SR1 felületi szabályossággal legyen előkészítve. Az aljzatnak simának, száraznak, fagymentesnek, szilárdnak, megfelelően teherbírónak és méretstabilnak kell lennie.
- i** Győződjön meg arról, hogy a fa aljzatokat a nemzeti szabványoknak megfelelően készítik elő, és hogy a gyártó utasításait megfelelően betartják, hogy elkerüljék az aljzat elmozdulását, és a rendszer károsodását.
- i** A padlóérzékelőt középre, két párhuzamos fűtőkábel közé kell felszerelni és távol más hőforrásoktól, például melegvízcsővektől, világítótestektől, kéményektől stb. Ne keresztezze az érzékelőt a fűtőelemek fölött.
- i** A padlóburkolat beépítése előtt ellenőrizni kell, hogy a padlófűtéssel való használatra való alkalmasságát és a maximális üzemi hőmérsékletét az előírt üzemi feltételekhez képest. Győződjön meg arról, hogy a padló hőteljesítménye megfelel az Ön igényeinek.
- i** Legalább 5 mm vastagságú padlóburkolatokat kell beépíteni. A járólaptól eltérő padlóburkolatok esetében először legalább 10 mm-es aljzatkiegénylítő réteget kell a fűtőszőnyegre önteni. A padlófűtéssel való alkalmasságot illetően tájékozódjon a padlóburkolat gyártójánál.
- i** Győződjön meg arról, hogy a Warmup StickyMat 3D ragasztóanyag kompatibilis és alkalmas az elektromos fűtési rendszerekkel való alkalmazásra.
- i** Figyelembe kell venni a választott padló/falburkolat hőellenállását és hőmérsékleti határértékeit, valamint a rendszer hőteljesítményére gyakorolt hatását.
- i** Falakba történő beépítés esetén a fűtőszőnyeget a következőképpen kell felszerelni:
 - 0,2 m és 1,2 m között a padló felett; vagy
 - 2,3 m felett a padló felett.
- i** Győződjön meg róla, hogy minden bútor fölé szerelt, lábakkal ellátott bútor alatt legalább 50 mm-es szellőztetett tér keletkezik, hogy a hő a helyiségbe áramolhasson.
- i** Ez a fűtőberendezés kizárólag funkcionális céllal rendelkezik földelőcsatlakozással.
- i** Ezt a készüléket 8 éves kortól gyermekek, valamint korlátozott képességű személyek is használhatják, érzékszervi vagy szellemi képességekkel, illetve tapasztalat és ismeretek hiányával, ha felügyeletet kaptak, vagy ha a készülék biztonságos használatára vonatkozó utasításokat kaptak, és megértették az ezzel járó veszélyeket. A gyermekek nem játszhatnak a készülékkel. A tisztítást és a felhasználói karbantartást gyermekek felügyelet nélkül nem végezhetik.

- i** A hidegfarkat szükség esetén le lehet vágni/meg lehet hosszabbítani. Ez a fűtőkábel Y típusú coldtail rögzítéssel rendelkezik, ezért ha a coldtail megsérül, a veszély elkerülése érdekében a gyártónak, szervizének vagy hasonlóan képzett személyeknek kell kicserélnie.
- i** Soha, semmilyen körülmények között, ne vágja, ne rövidítse le és hosszabbítsa meg a fűtőkábelt. A fűtőkábelt teljesen be kell ágyazni csemperagasztóba vagy aljzat kiegyenlítőbe. NE keresztezze a kábelt egy másik fűtőkábellel, hidegvéggel vagy az érzékelő szonda vezetékével.
- i** NE hagyja a felesleges szőnyeget feltekerve az egységek vagy berendezési tárgyak alatt, használja a megfelelő méretű szőnyeget.
- i** NE próbálja meg a barkácsolást, ha megsérti a fűtőkábelt, forduljon a Warmuphoz segítségért.
- i** NE ragassza át a gyártott illesztéseket vagy az érzékelőcsúcsot. Ellenkező esetben légzsákok keletkeznek, és károsodik a fűtőkábel és az érzékelő. A gyártott illesztéseket és a fűtőelemet közvetlenül a fűtött padló alatt teljes rétegben rugalmas ragasztóval kell lefedni.
- i** NEM szabad a fűtési rendszer fölé olyan elemeket felszerelni, amelyek együttes ellenállása több mint $0,15 \text{ m}^2\text{K/W}$ padlóalkalmazásoknál vagy $0,10 \text{ m}^2\text{K/W}$ falalkalmazásoknál. Ilyen tárgyak lehetnek például babzsákok, nehéz szőnyegek, lapos bútorok, állatágyak vagy matracok.
- i** A fűtőkábel nem hajlítható 25 mm sugarúnál kisebbre.
- i** NE szerelje be a fűtőkábelt -10°C alatti hőmérsékleten.
- i** NE kapcsoljon két fűtőtestet egymás után, csak párhuzamosan.
- i** NE telepítse a rendszert szabálytalan felületekre, például lépcsőkre.
- i** NE telepítsen a rendszert olyan helyekre, ahol azok a meglévő elektromos berendezések környezeti hőmérsékletét a névleges érték fölé emelik.
- i** NE szereljen be a fűtött falba áthatoló szerelvényeket, például zuhanykabin, törölközőtartót, tükröt stb.
- i** Falfűtés esetén NE szerelje a termosztátot a fűtőszőnyeggel azonos falra.

A kézikönyvben használt szimbólumok

Figyelem! Sugárzó falfűtési rendszerek - Áramütés vagy tűz veszélye

A helyi elektromos előírások vagy a jelen kézikönyv tartalmának be nem tartása áramütést vagy tüzet okozhat!



Figyelem! Sugárzó padlófűtési rendszerek - Áramütés veszélye vagy tűz

A helyi elektromos előírások vagy a jelen kézikönyv tartalmának be nem tartása áramütést vagy tüzet okozhat!



Betonba vagy hasonló anyagba történő beépítés



Fontos információ





Gyors telepítési útmutató - be kell tartani a jelen útmutatóban leírt telepítési utasításokat.



- A fűtőberendezés elektromos ellátása (30 mA-es RCD, legalább 35 mm mély elektromos hátlapi dobozok, csatornafedél).



- Az optimális teljesítmény érdekében javasoljuk a Warmup szigetelőlemezek beépítését.



- Jelölje meg a táblákon, hogy hol lehetnek behatoló szerelvények, például tükrök, zuhanykabinok, törölközőtartók stb.



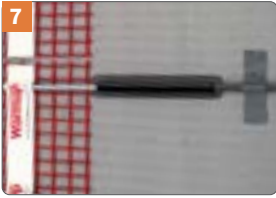
- Ellenőrizze a fűtőberendezés ellenállását, hogy az a referenciaellenállási sáv táblázatban meghatározott tartományon belül legyen.



- A kábelt 40 mm-re kell felszerelni a fűtött terület szélétől vagy az aljzaton áthatolástól.



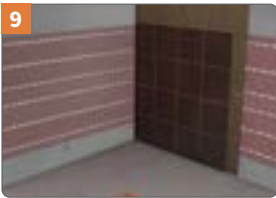
- Vágja ki, fordítsa el és rögzítse a szőnyeget az aljzathoz az öntapadás szőnyegek segítségével vagy kétoldalas ragasztószalaggal.
 - 0,2 m és 1,2 m között a padló felett; vagy
 - a padló felett 2,3 m magasságban



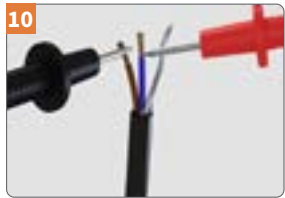
- Csatornázzon egy hornyot a deszkákon a coldtail és a zárókötések számára, lehetővé téve, hogy azok a fűtőtest tetejével egy szintben illeszkedjenek. NE ragassa át ezeket az illesztéseket!
- Az érzékelőszondát középen, a fűtőtest két futása közé szerelje be.



- A beszerelés után ellenőrizze a fűtőtest ellenállását, és hasonlítsa össze az előző értékkel, hogy megbizonyosodjon arról, hogy nem történt károsodás.



- Fektesse a ragasztót és a csempéket a rendszerre. Fugázáskor rugalmas habarcsot használjon.
- Ha vakolatbevonatra van szükség, legalább 10 mm-es fedést kell alkalmazni.
- A fűtőtestnek, beleértve az illesztéseket is, teljes egészében a ragasztó/vakolat belsejében kell lennie, és nem lehet szabadon.



- A csempézés után ellenőrizze a fűtőkábel ellenállását, és hasonlítsa össze a korábbi értékekkel, hogy megbizonyosodjon arról, hogy nem történt károsodás.



- Csatlakoztassa a Warmup termosztátot. NE szerelje a termosztátot a fűtőtesttel azonos falra.



Gyors telepítési útmutató - be kell tartani a jelen útmutatóban leírt telepítési utasításokat.



- A fűtőberendezés elektromos ellátása (30 mA-es RCD, legalább 35 mm mély elektromos hátlapi dobozok, csatornafedél).



- Ügyeljen arra, hogy az aljzat sima, száraz és pormentes legyen.



- Az optimális teljesítmény érdekében javasoljuk a Warmup szigetelőlemezek beépítését.



- Jelölje meg az padló, hogy hol lehetnek a rögzített tárgyak, konyhabútorok stb.



- Ellenőrizze a fűtőberendezés ellenállását, hogy az a referenciaellenállási sáv táblázatban meghatározott tartományon belül legyen.



- A kábelt a fűtött terület szélétől vagy a padlón keresztüli nyílásoktól 40 mm-re kell lefektetni.



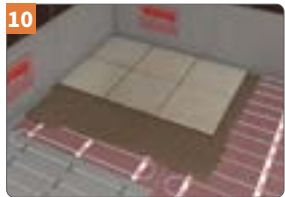
- Vágja le, fordítsa el és rögzítse a fűtőszőnyeget az aljzathoz öntapadó hálóval vagy kétoldalas ragasztószalaggal.
- A hálóból eltávolított laza fűtőkábel legalább 50 mm-es távolsággal kell lefektetni, és a helyére kell rögzíteni ragasztószalaggal.



- Csatornázzon egy hornyot az aljzatba a hidegfarkú és a lezáró kötések számára, hogy azok a fűtőtest tetejével egy szintben illeszkedjenek. NE ragassza át ezeket az illesztéseket!
- Szerelje be a padlóérzékelőt középre a fűtőtest két futása közé.



- Telepítés után ellenőrizze a fűtőkábel ellenállását, és ellenőrizze az előző értéket, hogy nem történt-e sérülés.



- Helyezze a csempeket vagy a kiegyenlítő anyagot a rendszer fölé.
- A fűtőtestnek, beleértve az illesztéseket is, teljes egészében a ragasztó vagy a kiegyenlítő vegyület belsejében kell lennie, és nem lehet szabadon.
- Fugázáskor használjon rugalmas fuga anyagot.



- A csempezés után ellenőrizze a fűtőkábel ellenállását, és hasonlítsa össze a korábbi értékekkel, hogy megbizonyosodjon arról, hogy nem történt károsodás.



- Csatlakoztassa a termosztátot.



Tartozékok az ön Warmup fűtőszőnyeg készletében



Warmup StickMat 3D™



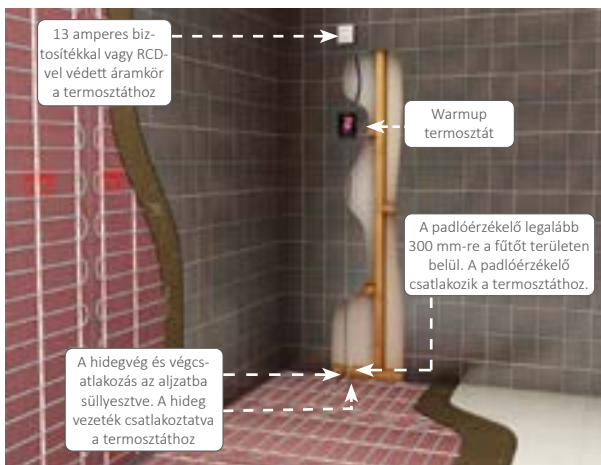
Warmup szigetelő tábla



**Warmup termosztát
érezékelővel**

Egyéb eszközök az ön Warmup rendszerének telepítéséhez:

- 30 mA-es védő relé (fi relé), szükséges minden telepítésnél.
- Digitális multiméter a fűtőszőnyeg és a padlóérezkelő ellenállásának méréséhez.
- Ragasztószalag a padlóérezkelő és a szabad vezetékek rögzítéséhez.
- Elektromos kötődobozok és fali dobozok.
- Elektromos csatorna a tápellátás elvezetéséhez.
- Flexibilis csemperagasztó és flexibilis habarcs.
- Tűzőgép.



Telepítse a RCD-t

A termosztát tápellátását mindig 30 mA-es RCD-vel vagy RCBO-val kell védeni. Időzített RCD-eket vagy RCBO-kat nem szabad használni. Egy-egy 30 milliamperekes RCD-hez vagy RCBO-hoz legfeljebb 7,5 kW fűtési teljesítmény csatlakoztatható. Nagyobb terhelés esetén több RCD-t vagy RCBO-t kell használni.

A fűtőkábelt a tápellátástól megfelelően méretezett megszakítóval kell elválasztani, amely minden pólust legalább 3 mm-es érintkezési távolsággal leválaszt.

Használjon erre a célra MCB-eket, RCBO-kat vagy biztosítékokat. A fő áramellátáshoz való végleges csatlakoztatást képzett villanyszerelőnek kell elvégeznie.

MEGJEGYZÉS: Ha a fűtőtestek tápellátását egy meglévő 30 mA RCD/RCBO védett áramkörből vesszük, ki kell számítani, hogy az áramkör elbírná-e a további terhelést, és ha szükséges, a tápellátást ≤ 16 amperre kell csökkenteni.

MEGJEGYZÉS: Ha kettőnél több fűtőtestet csatlakoztatnak egyetlen Warmup termosztáthoz, akkor csatlakozódobozra van szükség.

MEGJEGYZÉS: A termosztát tápellátásának szigetelési ellenállás vizsgálatakor a termosztátot és a fűtőtesteket el kell különíteni vagy le kell választani.

Zóna diagram



MEGJEGYZÉS:

A fürdőszobák esetében az elektromos szabályozás tiltja a hálózati feszültségű termékek, például termosztátok, kontaktorok, leválasztók vagy csatlakozódobozok telepítését a 0. vagy az 1. zónába.

Zónában elhelyezett bármely hálózati feszültségű terméknek legalább IPX4 vagy IPX5 védelmi fokozatúnak kell lennie.

Elfogadott megoldás a termosztát nedves helyiségen kívüli telepítése is, a szomszédos helyiségbe kell telepíteni olyan esetekben, amikor nem célszerű a termosztátot a nedves helyiségbe telepíteni.

Ilyen módon történő felszereléskor, csak a padló érzékelő szondát lehet használni a fűtés vezérléséhez, nem lehetséges közvetlenül a levegő hőmérséklet mérése, csak a felület hőmérsékletét.

Mint minden elektromos feladatot, minden fő elektromos csatlakozást egy képzett villanyszerelőnek kell megcsinálnia. Minden munkafolyamatnak az érvényes Szabályozásoknak megfelelően kell történnie.



Fal előkészítés

Könnyszerkezetes falak

A 600 mm-es távolságú párnafák esetén 20 mm-es vagy vastagabb Warmup szigetelő lapokra van szükség. 10 mm-es szigetelő lapok abban az esetben használhatók ha a párnafák távolsága 300 mm-es. A táblákat csavarokkal és alátétekkel 300 mm-es közökkel kell rögzíteni.

Szilárd falazat

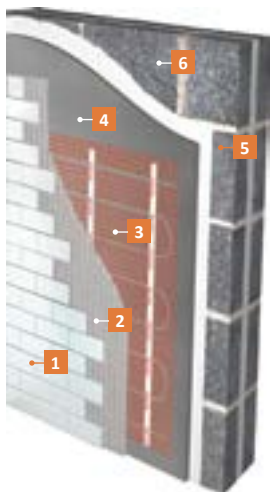
6/8 mm-es fogas glettvasal hordja fel a ragasztót a Warmup szigetelőlap teljes felületén. Az egyenetlen falak esetén 20 mm-es fogas glettvasat használjon. Nyomja erősen a falra, megcsúsztatva az illesztéseket.

MEGJEGYZÉS: A teljes utasításokat lásd a Warmup Insulation Board kézikönyvében.



AJÁNLOTT FALSZERKEZET

- 1 Fal burkolat
- 2 Flexibilis csemperagasztó vagy vakolat
- 3 Warmup StickyMat 3D™
- 4 Csavar és alátét
- 5 Warmup szigetelő tábla
- 6 Ásványgyapot szigetelés
- 7 Deszkázat



AJÁNLOTT TÖMÖR FALSZERKEZET






- 1 Fal burkolat
- 2 Flexibilis csemperagasztó vagy vakolat
- 3 Warmup StickyMat 3D
- 4 Warmup szigetelő tábla
- 5 Flexibilis csemperagasztó
- 6 Szilárd falazat

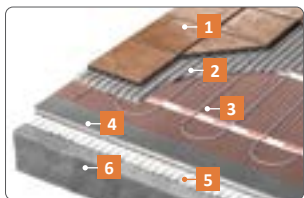
Padló előkészítése

A padlón keresztül történő túlzott hővesztés megelőzése érdekében a StickyMat 3D-nek a következőkre kell törekednie csak szigetelt vagy közbelső aljzatra szabad fektetni.

Az aljzatnak szilárdnak, szerkezetileg szilárdnak és méretezettnek kell lennie stabilnak kell lennie. Biztosítsa, hogy az aljzat SR1 felületi egyenletességgel legyen előkészítve. Szükség esetén megfelelő simító vagy kiegyenlítő anyagot kell alkalmazni.

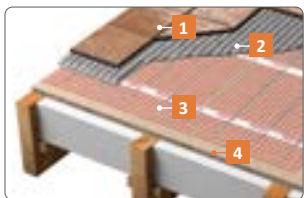
A felületnek, amelyre a szőnyeget felhordják, simának és alapozottnak kell lennie warmup alapozóval úgy, hogy tiszta és folyamatos kötés jöjjön létre. A Warmup alapozó megköveteli, hogy az aljzat száraz, fagymentes, szilárd, teherbíró és méretstabil legyen. A felületnek mentesnek kell lennie a tapadást akadályozó szennyeződésektől, mint például por, szennyeződés, olaj, zsír, trágya, oldószer, laza anyag vagy felületi fagyú.

-  Korábban vinyl, parafa vagy szőnyegpadlóval borított aljzatok: az összes régi padlót és a ragasztót el kell távolítani.
-  Az aljzaton vagy az aljzatban lévő anyagoknak alkalmasnak kell lenniük az elektromos padlófűtési rendszerek támogatására. Ha a StickyMat 3D alatt hőmérséklet-érzékeny anyagokat használ, például nedvességszigetelő vagy tartályos rendszereket, forduljon a gyártóhoz tanácsért.
-  Ha a StickyMat 3D-t Warmup szigetelőlemezek fölé telepíti, az Ultralight felületét nem kell alapozni, ha azt tisztán tartja.
-  Kerámia burkolólapok használatakor ügyeljen arra, hogy az aljzat megfeleljen a helyi burkolólap-szabvány követelményeinek. A fa aljzatot a helyi burkolási szabványok szerint kell előkészíteni a burkolásra.
-  Ne kezdje el a StickyMat 3D beépítését anélkül, hogy megbizonyosodna arról, hogy az így kialakított padlórendszer megfelel a padló rendeltetészerű használatának és kivitelének.



AJÁNLOTT PADLÓ KIALAKÍTÁS

- 1 Padló burkolat
- 2 Flexibilis csemperagasztó vagy aljzatkiegyenlítő
- 3 Warmup StickyMat 3D
- 4 Warmup szigetelő tábla
- 5 Flexibilis csemperagasztó
- 6 Aljzatbeton



FA ALJZATOK

- 1 Padló burkolat
- 2 Flexibilis csemperagasztó vagy aljzatkiegyenlítő
- 3 Warmup StickyMat 3D
- 4 Aljzatbeton



Az ellenőrző kártya részeként szükség van a fűtés elrendezésének tervrajzára, hogy a csempézés utáni vágás vagy fúrás ne okozzon sérülést vagy károsodást.

Mielőtt elkezdené



- Padlóburkolatoknál ügyeljen arra, hogy a szabadon elrendezett fűtőkábelek legalább 50 mm távolságra legyen a fűtőszőnyegtől, és hogy a kábel mindig távol legyen más hőforrások, például fűtő és melegvízcsövek, világítótestek vagy kémények.



- A StickyMat 3D telepítésekor NE keresztezze a kábelt egy másik fűtőkábel, hidegvéggel vagy az érzékelő szonda vezetékével. Ez túlmelegedést okozhat, és megrongálhatja a kábelt.



- A fűtőkábelt nem szabad vágni, lerövidíteni, meghosszabbítani vagy levegőben hagyni, teljesen be kell borítani csemperagasztóval.



- A fűtőkábeleket nem szabad a padlón belüli dilatációs csíkokon átvezetni. Ha a fűtött padlót tágulási hézagok osztják fel, akkor az egyes területek fűtéséhez külön kábeleket kell használni. A hidegvég 300 mm hosszú vezetékben keresztezheti a tágulási hézagot, az ábra szerint.

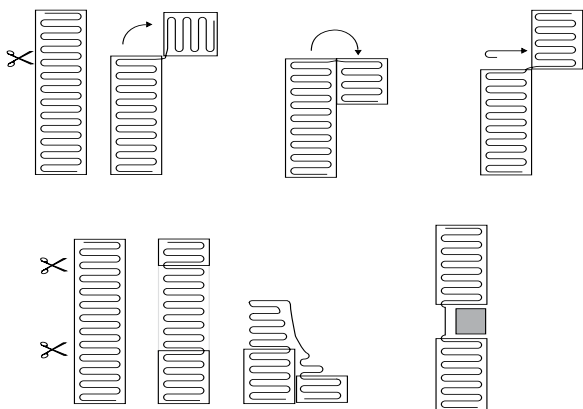
MEGJEGYZÉS: A melegítőt nem szabad szabálytalan felületekre, például lépcsőkre.

MEGJEGYZÉS: A fűtőszőnyeg fektetésekor tartson 40 mm távolságot a fűtőszőnyeg és a szoba / fal kerülete vagy bármely fűtetlen terület között.

Hogyan alakíthatja át a szőnyeget

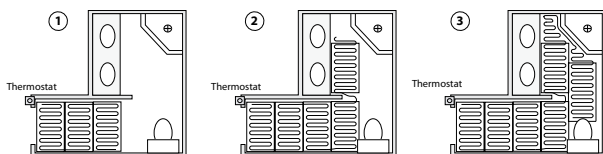
Elképzelhető, hogy a szőnyeget vágni és forgatni kell, hogy a szőnyeget bizonyos helyekre beilleszthesse (alább felsorolt példák).

FONTOS: SOHA ne vágja el a fűtőelemet. Amikor vágja és forgatja a szőnyeget ügyeljen rá, hogy ne vágja el vagy sértse meg a fűtőkábelt.

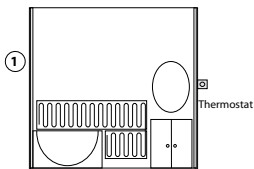


Példa telepítési rajzokra

Padló elrendezés



Fali elrendezés



Kétszeresen is ellenőrizze, hogy a megfelelő méretű és mennyiségű szőnyeggel rendelkezik, illetve hogy terven a megfelelő zobaméretek találhatóak. A szőnyegeknek a falak és akadályok előtt és mögött kell futnia, ahogyan az a példákban látható.

MEGJEGYZÉS: Amikor kettő vagy több fűtőszőnyeget fektet le, bizonyosodjon meg róla, hogy a termosztáthoz csatlakozó vezetékek elérik azt.



- **Ajánlott lépés** - Helyezze el a Warmup szigetelőlemezt akár a könnyűszerkezetes, akár a szilárd falazatra, a beépítési útmutató alapján. Ügyeljen arra, hogy a táblák felső felülete sima és tiszta legyen.

MEGJEGYZÉS: A StickyMat 3D alkalmazható szigetelt gipszkartonra vagy hasonlóra is.



- Jelölje meg a táblákon, amely mutatja, hogy hol vannak olyan felszerelések, mint a tükrök, zuhanyzók, törülközőtartók és más fűtetlen területek.



- Mérje meg és rögzítse a fűtőkábel ellenállását a mérőkártya "Ellenállás előtt" oszlopában, amely a telepítési útmutató részeként szerepel.
- Azonnal állítsa le a telepítést és vegye fel a kapcsolatot a Warmup-szal, ha ellenállása kívül esik a referencia-ellenállás sáv táblázatában megadott tartományon.



- Rögzítse a hidegvéget ragasztószalaggal. Vágjon ki egy részt a padlóból, hogy a csatlakozási pont magassága megegyezzen a fűtőszőnyegével. NE ragassza le a csatlakozást.
- Könnyűszerkezetes falaknál a hidegvég vezeték a szigetelés mögött is elvezethető a termosztáig. Tömör falaknál készítsen egy vágatot a termosztát helyéig és abban vezesse el a kábelt.

FONTOS: A hidegvéget teljesen be kell ágyazni a csemperagasztóba vagy vakolatba.

MEGJEGYZÉS: A fali alkalmazásokhoz fűtőegységeket kell felszerelni:
 – 0,2 m és 1,2 m között a padló felett; vagy
 – a padló felett 2,3 m magasságban.



- Kezdje el a szőnyeg lerakását, vágja ki a hálót és fordítsa a szőnyeget a falfelülethez. Rögzítse a szőnyeget a táblákhoz az öntapadó háló vagy a kétoldalas ragasztószalag segítségével. Szükség esetén a szőnyeg tűzőgéppel is a deszkákhoz rögzíthető.

MEGJEGYZÉS: NE tüsszük át a fűtőkábelt.

- A fűtőttest elhelyezésének befejezéséhez kövesse a 3. lépés szerinti telepítési elrendezést.
- **NE** telepítse a fűtőkábelt $-10\text{ }^{\circ}\text{C}$ alatti hőmérsékleten.



- A fűtőkábel végén talál egy zárócsatlakozást. A fűtőkábel elején lévő hidegfarkú kötéshez hasonlóan ezt a kötetést is be kell vágni a deszkákba, hogy a fűtőelemmel azonos magasságban legyen.
- **NEM** ragasztószalaggal ne ragassza át a végződést, annak közvetlen kapcsolatban kell lennie a fűtőkábel fölé fektetett csemperagasztóval/ tapasszal, és teljesen be kell ágyazódnia abba.



- Az érzékelőt legalább 300 mm-re szerelje be az általa szabályozandó fűtött területbe, ha csak falfűtést telepít.
- A fűtőkábeleket közepén, párhuzamosan futó fűtőkábelek között kell elhelyezni, és nem olyan területen, amelyet más hőforrások befolyásolnak.

MEGJEGYZÉS: Ha padló- és falfűtést is telepítünk, amelyet egy termosztáttal vezérelünk, az érzékelőt a padlóba kell beszerezni.



- Mérje meg az érzékelő szonda ellenállását, és jegyezze fel a vezérlőkártyára. Ha az ellenállás az előírt tartományon kívül esik, lépjen kapcsolatba a Warmup-mal.
- **NEM** ragasztószalagot az érzékelő hegye fölé, annak teljes mértékben érintkeznie kell a felmelegített csemperagasztóval vagy az átfektetett vakolattal.

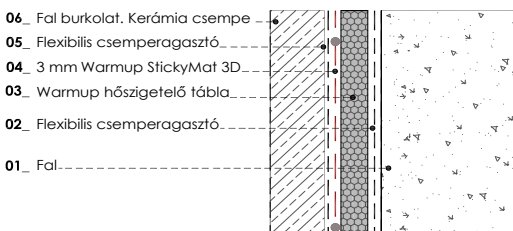


- Mérje meg a fűtőkábel ellenállását és ellenőrizze, hogy az megfelel-e az ellenállásnak, amit korábban leolvasott.
- Azonnal állítsa le a telepítést, és vegye fel a kapcsolatot a Warmup-al, ha ellenállása jelentősen megváltozott, vagy ha a referencia-ellenállás sávjában megadott tartományon kívül esik.

A StickyMat 3D™ rendszer a leghatékonyabban teljesít vezetőképes, alacsony ellenállású felülettel, például csempékkel. Ajánlott, hogy a falburkolat kombinált hőállósága ne haladja meg a 0,1 m²K / W értéket.

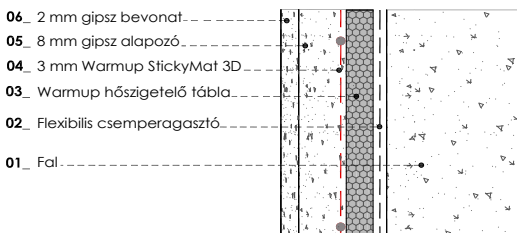
MEGJEGYZÉS: A falburkolás megkezdése előtt ellenőrizni kell annak felületi fűtésre való alkalmasságát és a maximális működési hőmérsékletet a szükséges működési körülmények között.

Kerámia burkolat



MEGJEGYZÉS: Lehetőség van közvetlenül a StickyMat 3D rendszerre csempezésre is, ügyelve arra, hogy ne sértse meg a fűtőkábelt.

Gipsz bevonat





Csempézett falak



- Fogazott glettvassal húzzon egy ragasztóréteget a fűtőszőnyegre, vigyázzon hogy ne sértse meg a fűtőkábelt.



- Óvatosan fektesse le a lapokat, és nyomja a ragasztóágyba.



- Az első csempe lerakása után emelje fel és ellenőrizze, hogy a burkolólap teljes mértékben ragasztóval borítja-e a fűtőszőnyeget.
- Győződjön meg arról, hogy a fugavonal szélessége megfelel a gyártó utasításainak a használt csempe méretére és típusára vonatkozóan. A csempéket nem szabad eltávolítani a ragasztó megkötése után, mert ez károsítja a fűtőberendezést.



- A lehető leghamarabb fugázza be a falat a ragasztó gyártójának utasításai szerint. **NE** kapcsolja be a fűtőberendezést, amíg a csemperagasztó és a fugázóhabarcs teljesen ki nem száradt. **NE** használja a fűtőberendezést a ragasztó száradási folyamatának felgyorsítására.

MEGJEGYZÉS: Kérjük, győződjön meg arról, hogy a használt csemperagasztó kompatibilis a falfűtéssel.

Gipsz falak



- Ha a terv szerint vakolatos falnak, nem csempe burkolata lesz, akkor először is a fűtőelemre legalább 8 mm-es vakolatréteget kell felvinni, amelyet legalább 2 mm vastag vakolatréteg követ. Győződjön meg arról, hogy az összes fűtővezeték, beleértve a hideg- és a végcsatlakozást is, teljesen le legyen takarva.



- A vakolat felszerelése után végezzen újabb ellenállási tesztet, hogy megbizonyosodjon arról, hogy az érzékelő és a fűtőszőnyeg nem sérült-e, és rögzítse a mérő kártyán.

MEGJEGYZÉS: Ha valamit valami egyéb kiegészítőt telepít a vakolatra pl. textil bevonatot, a vakolat és a fal végleges együttes hő ellenállása nem haladhatja meg a $0,1 \text{ m}^2 \text{ K} / \text{W}$ vagy 1 tog értéket.



- Győződjön meg arról, hogy a padló száraz és sima. Ha szükséges, egy aljzat kiegyenlítő réteget kell felvinni.



- **Ajánlott lépés** - Telepítse a Warmup szigetelőlemezeket az aljzatra, a telepítési utasításoknak megfelelően. Győződjön meg arról, hogy a felső felület sima és tiszta.



- Jelölje ki a padlón, hogy a berendezési tárgyak és más fűtetlen területek hol vannak.



- Mérje meg és rögzítse a fűtőkábel ellenállását a mérőkártya "Ellenállás előtte" oszlopában, amely a telepítési útmutató részeként szerepel.
- Azonnal állítsa le a telepítést és vegye fel a kapcsolatot a Warmup-al, ha ellenállás kívül esik a referencia-ellenállás táblázatában megadott tartományon.



- Helyezze a hidegvéget a padlóra. Vágja be a csatlakozási pont helyét az aljzatba, hogy az megegyezzen a fűtőelem magasságával.
- Rögzítse a hidegvéget ragasztószalaggal, ha szükséges. NE ragassza le a gyári csatlakozásokat és a hidegvéget. A hidegvéget teljesen be kell ágyazni csemperagasztóba vagy aljzatkiegénylítőbe.



- Kezdje a szőnyeg lerakását, a háló vágását és a szőnyeg elforgatását, hogy illeszkedjen a padlófelülethez. Rögzítse a szőnyeget az aljzathoz öntapadós hálóval vagy kétoldalas szalaggal.
- A fűtőberendezés befejezéséhez kövesse a 3.
- lépésben leírt telepítési elrendezést. NE szerelje be a fűtőkábelt -10 ° C alatti hőmérsékleten.



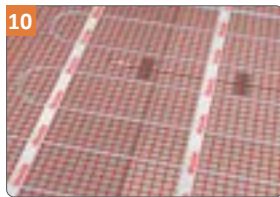
- A szőnyeg szabálytalan területekre történő fektetése esetén a fűtőkábel kihúzható a hálóból, és ragasztószalaggal rögzíthető a helyén, ügyelve a légüregek eltávolítására. Tartsa legalább 50 mm távolságot a párhuzamos fűtőkábelek között.



- A fűtőkábel végén van egy gyári lezárás. Mint a fűtőkábel elején gyártott csatlakozásnál, ezt a csatlakozást is be kell vágni az aljzatba úgy, hogy az megegyezzen a fűtőelem magasságában.
- NE ragassza fel a végcsatlakozást, annak közvetlen érintkezésben kell lennie, és teljesen bele kell ágyazódnia a csemperagasztóba vagy aljzatkiegénylítőbe.



- Helyezze a padlóérezkelőt legalább 300 mm-re a fűtött területen belül. Az érzékelőt két fűtőkábel között kelle elhelyezni a fűtőkábelekkel párhuzamosan, ügyelve rá hogy más hőforrások ne legyenek a közelben.



- Mérje meg a padlóérezkelő ellenállását és rögzítse a mérőkártyán. Ha ellenállás az előírt tartományon kívül esik, vegye fel a kapcsolatot a Warmup-al.
- NE ragassza le a padlóérezkelő csúcsát, annak teljes érintkezésben kell lennie a fűtött csempe ragasztóval vagy aljzatkiegyenlítővel.

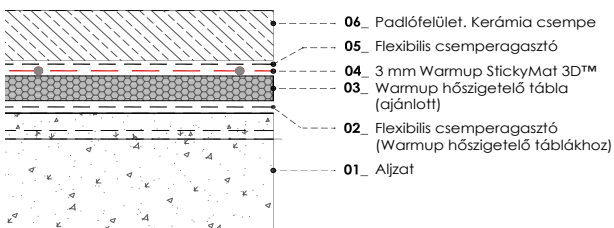


- Mérje meg a fűtőkábel ellenállását és ellenőrizze, hogy az megfelel-e az ellenállásnak, amit a telepítés megkezdése előtt mért.
- Azonnal állítsa le a telepítést, és vegye fel a kapcsolatot a Warmup-al, ha ellenállás jelentősen megváltozott, vagy ha a megadott referencia-ellenállás tartományon kívül esik.

A padlófűtés a vezetőképes, alacsony ellenállású padlóburkolatokkal, például kővel és csempekkel teljesít a leghatékonyabban. Ajánlott, hogy a padlóburkolat együttes hőállósága ne haladja meg a $0,15 \text{ m}^2 \text{ K} / \text{W}$ értéket.

MEGJEGYZÉS: A padlóburkolat lefektetése előtt ellenőrizni kell a burkolat padlófűtéshez való alkalmazhatóságát és a maximális működési hőmérsékletet.

Járólap - 90mm-nél nagyobb járólapok esetén



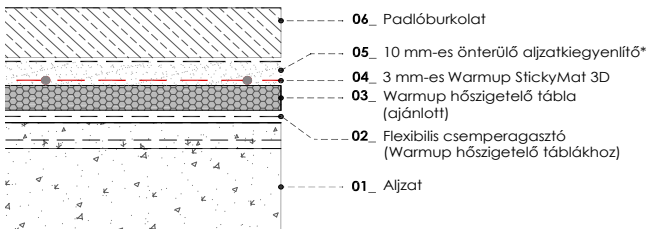
MEGJEGYZÉS: Lehetőség van közvetlenül a StickyMat 3D rendszerre csempézésre is, ügyelve arra, hogy ne sértse meg vagy ne csavarja meg a kábelt. A közvetlenül a fűtőelemre burkolva vékonyabb, érzékenyebb konstrukciót kap.

Minden padlófelület - 10 mm-es önterülő aljzatkiegénylítővel

Miután a StickyMat 3D rendszert telepítették, javasoljuk, hogy a fűtőelemet 10 mm vastag önterülő aljzatkiegénylítővel borítsa be. Gondoskodnia kell arról, hogy a teljes fűtőelem, beleértve a gyári csatlakozásokat is, legyenek fedve az önterülő aljzatkiegénylítővel.

Az önterülő réteg:

- Lehetővé teszi különféle padlóburkolatok- például csempe, vinil, fa és szőnyeg- lefektetését.
- Védi a fűtőszőnyeget a padlóburkolat lefektetése előtt.
- Sima felületet biztosít a padlóburkoláshoz.
- Egyenletesebb hőeloszlást biztosít.



* Ez a módszer felhasználható olyan kész padlófelület létrehozására, amely a legtöbb padlóburkolathoz megfelel. Amikor egy vízvezető lejtőt alakít ki a nedves helyiségekben belül, ügyeljen arra, hogy a kiegyenlítő keverék legalább 10 mm vastag legyen a fűtött területeken.

MEGJEGYZÉS: Ha 90 mm-nél kisebb csempéket használ, akkor a fűtőszőnyeget MINDENKÉPP önterülő aljzatkiegénylítővel kell borítani.



Csempézett padlók



- Fogazott glettvassal húzzon egy ragasztóréteget a fűtőszőnyegre, vigyázzon hogy ne sértse meg a fűtőkábelt. Ha 90 mm-nél kisebb csempéket használ akkor előtt mindenképp borítsa a fűtőszőnyeget aljzatkiegyenlítővel.



- Óvatosan fektesse le a járólapot és nyomja a ragasztóba.



- Az első csempe lerakása után emelje fel és ellenőrizze, hogy a burkolólap teljes mértékben ragasztóval borítja-e a fűtőszőnyeget.
- Győződjön meg arról, hogy a habarcs csíkok szélessége megegyezik a gyártó utasításaival a használt csempe méretére és típusára vonatkozóan. A csempéket nem szabad eltávolítani, miután a ragasztó megkötött mert ezzel megsérül a fűtőszőnyeg.



- A ragasztó gyártójának utasításai szerint a lehető leghamarabb burkolja le a padlót. NE kapcsolja be a fűtőberendezést, amíg a csempe ragasztója és a habarcs teljesen kikeményedik. NE használja a fűtőberendezést a ragasztó vagy aljzatkiegyenlítő szárítási folyamatának felgyorsításához.

MEGJEGYZÉS: Kérjük, ellenőrizze, hogy az alkalmazott csemp ragasztó kompatibilis-e padlófűtéssel.

Egyéb padlóburkolatok



MEGJEGYZÉS: A padló beszerelése előtt ellenőrizze a padlófűtéshez való alkalmazhatóságát és a maximális működési hőmérsékletet ellenőrizni kell a szükséges működési feltételekkel összehasonlítva.

- Ha fa, szőnyeg vagy vinil telepítését tervezi a fűtőelem fölé, legalább 10 mm-es aljzat kiegyenlítő réteget kell önteni a fűtőelem fölé. Gondoskodjon arról, hogy az összes fűtővezeték teljesen le legyen takarva. Fontos, hogy az aljzatkiegyenlítő padlófűtéshez is alkalmas legyen.

Végző lépés



- A burkololás vagy az aljzatkiegyenlítő öntése után végezzen újabb ellenállási tesztet annak ellenőrzése érdekében, hogy az érzékelő és a fűtővezeték nem sérült-e meg, és rögzítse a mérőkártyán.

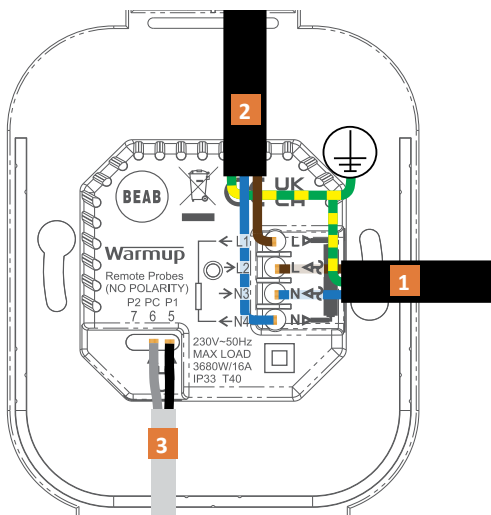


Telepítse a termosztátot a beszerelési útmutatónak megfelelően

A Warmup® termosztátok felszerelésére vonatkozó utasítások a termosztát dobozban találhatóak. A termosztátot a huzalozási előírásoknak megfelelően biztosítékkal, megszakítóval vagy 'dupla pólusú leválasztóval' kell a fő elektromos hálózathoz csatlakoztatni.

A fűtőszőnyeg kábele, barna (fázis), kék (nulla) színű vezetékkel és egy földelő zsinórból áll. Ha egynél több fűtőszőnyeget szeretne csatlakoztatni a Warmup termosztátra, akkor csatlakozódobozra lesz szükség. Ezeket szakképzett villanyszerelőnek kell csatlakoztatnia az érvényes kábelezési előírásoknak megfelelően.

Tipikus Warmup termosztát kapcsolási rajz



Termosztát vezetékezés

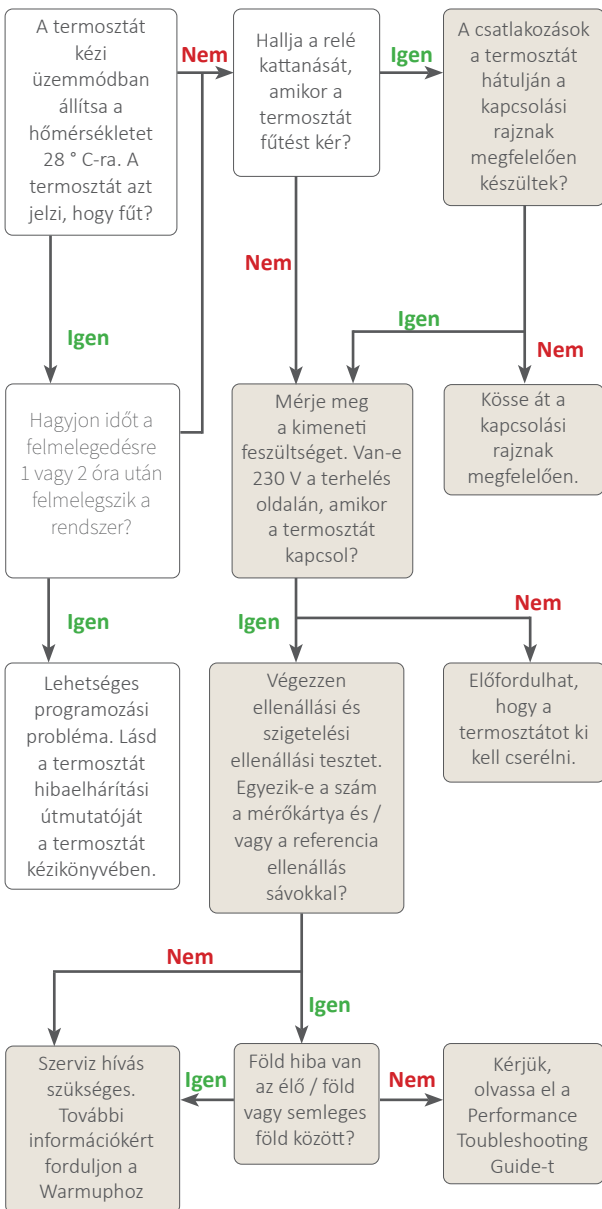
- 1 Áram ellátó vezeték, 230 V AC**
30 mA-es érintésvédelmi relével
- 2 Fűtőszőnyeg (16 A 3,680 W max.)**
Over 16 amps a contactor will have to be installed
- 3 Padlóérzékelő (nincs polaritása)**

1 Fűtési probléma - A padló/fal nem melegszik fel

A megsztott információkat képzett villanyszerelőknek kell végrehajtani.

Végfelhasználóknak

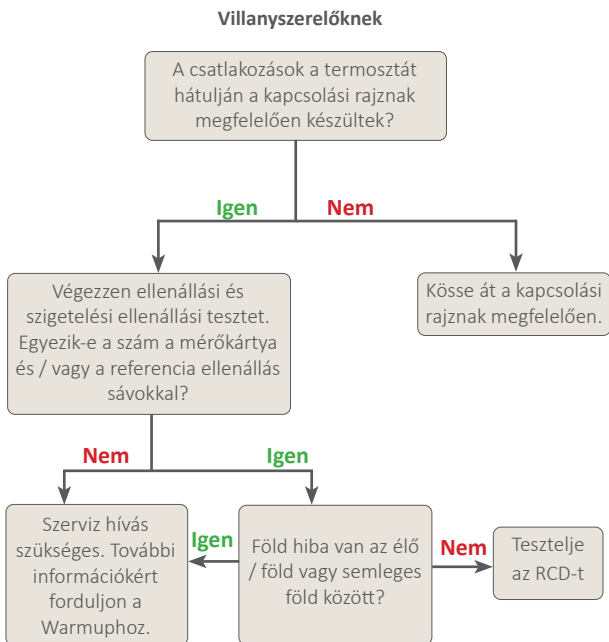
Villanyszerelőknek





2. Fűtési probléma - A fűtés kioldja az RCD-t

A megsztott információkat képzett villanyszerelőknek kell végrehajtani.



A padló/fal túl meleg**1. Lehetséges, hogy a termosztát hőmérséklet beállítása nem megfelelő.**

Ellenőrizze a termosztát beállításait, ellenőrizve, hogy a helyes hőmérsékletet állított be, és hogy a beállított cél és a hőmérséklet határok helyesek-e.

2. Az érzékelő szonda nem megfelelően lehet elhelyezve, ha a termosztát olyan hőmérsékletet mutat, amely nem egyezik a felület hőmérsékletével.

Kalibrálja újra az érzékelőt a termosztát beállításában.

3. A termosztát szabályozó üzemmódban állítható túl magas üzemi ciklus mellett.

Ha a termosztát nem állítható úgy, hogy a padló érzékelő értékeire szabályozzon, akkor csökkentse a szabályozási értéket a minimálisan választható értékre. Aktív fűtés mellett fokozatosan növelje a beállítást óránként, amíg el nem éri a szükséges padlófelület hőmérsékletet.

A padló / fal nem melegszik fel**1. A padló és a fal fűtését általában úgy tervezik, hogy a padlókat / falakat a tervezett helyiség levegő hőmérséklete fölé fűtse, általában 9 ° C-al, ezért a padló hőmérséklet általában 29 ° C.**

A finomabb padlóburkolatok, például a vinil és néhány faanyag, 27 ° C padló hőmérsékletére korlátozódik. A kéz és a láb hőmérséklete általában ehhez hasonló, kb. 29 - 32 ° C körüli, tehát a fűtött padlót kissé hűvösebbnek érzi

Ha magasabb hőmérsékletet szeretne beállítani hogy melegek érezze a padlót, akkor megengedett, hogy a hőmérsékletet 15 ° C-al magasabbra állítsa, mint a tervezett helyiség levegő hőmérséklete. A padló / fal nagyobb hőteljesítménye túlmelegítheti a helyiséget, ez kényelmetlenséget okozhat. A termosztát beállításának megváltoztatása előtt konzultálnia kell a padló / fal felület gyártójával, hogy biztosítsa a kompatibilitást a választott hőmérséklettel.

2. Lásd a fenti „A padló / fal túl melegszik” című 1., 2. és 3. pontot, mivel minden probléma okozhatja a nem megfelelő fűtést.**3. Ha a termosztát a levegő hőmérséklete alapján szabályozza a fűtést, akkor a padlóérezékelő hőmérséklet-határértékével, akkor a fűtést ki lehet kapcsolni padlón/falon, mielőtt eléri a határértéket.**

Ez normális, mivel a termosztát megakadályozza a helyiség levegő túlmelegedését.



A padló / fal nem melegszik fel

4. A fűtési rendszer hőszigetelése nem megfelelő.

Ha a fűtőszőnyeg alá nem helyezték be a Warmup szigetelőlapokat, akkor az aktívan melegíti az aljzatot, ugyanúgy mint a padlót / falat ki. A padló/fal felmelegedési ideje ezért lassabb lesz, mivel a rendszer sokkal nagyobb tömeget melegít. Több órát is igénybe vehet, ha közvetlenül egy vastag szigetetlen betonra vagy tömör falra telepítik.

Ha a termosztátnak optimalizált indítási funkciója van, ellenőrizze, hogy engedélyezve van-e, hogy a termosztát kompenzálja a padló tömegét.

Ha a termosztát nem rendelkezik optimalizált indítási funkcióval, mérje meg a padló / fal bemelegedéséhez szükséges időt, és állítsa be a fűtés indítási idejét a kompenzáció érdekében.

5. Lehet, hogy a telepített rendszer hőteljesítménye nem elegendő. A rendszernek kb. $10 \text{ W} / \text{m}^2$ teljesítményre van szüksége minden fokhoz, amennyivel melegebbre szeretné a padló/fal hőmérsékletét a levegőnél. Ez kiegészül a hordozó hővesztésével.

Ha a helyiség levegő hőmérséklete szintén a kívántnál alacsonyabb, kiegészítő fűtésre lehet szükség a helyiség hővesztéseinek kiküszöböléséhez. Ha hozzáférhető a hordozó, akkor a szigetelés beépítése a padlóba/falba csökkenti a padlón/falon átmenő hőmennyiséget.

6. A padlóburkolatok, például a szőnyegek, az alátétek és a faanyagok hőállóak, és csökkentik az elérhető padlófelület hőmérsékletét. Azt is megkövetelhetik, hogy a padlóérzékelőt újrakalibrálják.

Padlófelület-kombinációk, amelyek hőellenállása nagyobb, mint $0,15 \text{ m}^2\text{K} / \text{W}$ vagy $1,5 \text{ tog}$, nem megengedettek.

A $0,1 \text{ m}^2\text{K} / \text{W}$ -ot vagy 1 tog -ot meghaladó hőellenállású falkombinációk nem engedélyezettek.

Változó hőmérsékletű foltok a padlón vagy a falon

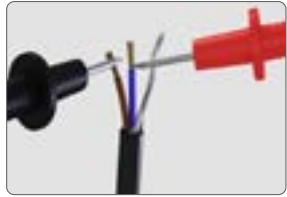
1. Ha az aljzat vagy a falfelület változik, akkor elvesztett hő mennyisége is változik az egyes esetek eltérően befolyásolja a padló / fal felületének hőmérsékletét.

2. Ha a padló / fal burkolata megváltozik a fűtés felett, akkor minden padló / fal tulajdonság befolyásolja a felmelegedési időt és az elérhető felületi hőmérsékletet.

3. A padló / fal alatti melegvízvezetékek miatt a padló / fal egyes részei melegebbnek tűnhetnek, mint mások.

4. A szabálytalanul elhelyezett kábelek miatt a padló / fal melegebb lesz a szorosabban lerakott kábelek fölött, és hűvösebbé válik, ha a kábelek egymástól távolabb helyezkednek el.

A fűtőberendezéseket és a padlóérzékelőket lerakásuk előtt meg kell vizsgálni, miután lefektették, a burkolás vagy az aljzatkiegyenlítés előtt, és ismét a termosztáttal való összekapcsolás előtt. Meg kell mérni az egyes fűtőberendezések ellenállását (ohm). El kell végeznie a következő teszteket:



• Fűtőkábel ellenállási teszt

Állítson be egy multimétert vagy ohmmétert az ellenállás rögzítéséhez 0-500 tartományban. Mérjük meg az ellenállást az élő (barna) és a semleges (kék) vezetékek között. Ellenőrizze a mért értéket.

A leolvasást rögzítse a mérőkártyára a telepítési eljárásnak megfelelően.

• Földhiba-ellenőrzés

Állítson be egy multimétert vagy ohmmétert az ellenállás rögzítéséhez 1 M Ω vagy nagyobb tartományban, ha rendelkezésre áll. Mérjük meg az ellenállást az élő (barna) a semleges (kék) vezetékekkel és a földvezetékekkel (zöld / sárga vagy fémfonat).

Győződjön meg arról, hogy a mért ellenállás 500 M Ω -nél nagyobb, vagy végtelen, ha a mérő nem képes ezt a magas értéket megmutatni.

Szigetelési ellenállás teszt

Állítsa a szigetelési ellenállás tesztelőt 1000 V DC-re. Mérjük meg az ellenállást az élő (barna) és a semleges (kék) vezetékekkel szemben a földvezetékekkel (zöld / sárga vagy fémfonat). 1 perces alkalmazás után győződjön meg arról, hogy a mért ellenállás 500 M Ω -nél nagyobb mutat.

JEGYZET: Elképzelhető, hogy a fűtőelem nagy ellenállása miatt nem lehet feszültséget mérni a szőnyegen, ezért a feszültségvizsgálók használatát nem javasoljuk. Amikor az ellenállást teszteli, ügyeljen hogy ne érjen hozzá a multiméter szondáihoz, mert a mért értékhez a műszer beleszámolja az ön testének belső ellenállását is, így a mért érték pontatlan lesz. Ha nem a várható értékeket kapja vagy ha bármikor úgy gondolja, hogy valami hiba áll fenn, kérjük lépjen kapcsolatba a Warmup-pal tanácsokért.

Padlószenzor

Bizonyosodjon meg róla, hogy a legutolsó padlóelem lefektetése előtt a padlószenzor le lett tesztelve. A padlószenzor értékei a termosztát használati útmutatójában található. Amikor a padlószenzort teszteli, győződjön meg róla, hogy a műszer 20 k Ω értékig képes érzékelni. A Warmup termosztátok általában 10 k Ω -os érzékelőt használnak. A várható ellenállás: 10 k Ω at 25°C, 12.1 k Ω at 20°C, 14.7 k Ω at 15°C.



A Warmup garatálja, hogy a Warmup fűtőszőnyeg anyag-és selejthiba mentes a megfelelő használat és karbantartás esetén, és garantáltan az is marad az alább felsorolt feltételeknek és korlátozásoknak megfelelően. A fűtőszőnyeg az azt takaró padlóborításra/fali szavatolt, az alább felsoroltak kivételével (felhívjuk a figyelmét a garancia végén található kivételekre).



Az élettartam-garancia érvényes:

1. csak akkor ha az egységet regisztrálják a Warmupnál a megvételt követő 30 napon belül. A regisztráció elvégezhető online is a www.warmup.co.hu honlapon. A garancia érvényesítéséhez szükséges a vétel igazolása, ezért tartsa meg a számlát és a blokkot - a számlának és blokknak tartalmaznia kell a megvásárolt egység pontos típusát;

és

2. csak akkor, ha a fűtőszőnyeget mindig a védő relével (fi relé) kötik össze és használják.

A garancia érvényét veszti ha a fűtőszőnyege(ke) t takaró padló megsérül, felszedik, kicserélik, megjavítják vagy újabb takaró réteggel borítják. A garancia a megvásárlás napján kezdődik. A garancia ideje alatt a Warmup intézi a fűtőszőnyeg javítását és (a saját belátása szerint) az alkatrészek ingyenes cseréjét vagy a termék árának a visszatérítését. Önt csak a padló javítás vagy csere költségei terhelik a garancia értelmében, ami nem sérti a törvényes jogokat.

Ezek a költségek nem terjednek ki a Warmup javításának vagy cseréjének közvetlen költségein kívüli egyéb költségekre, és nem terjednek ki a padló / fal burkolat, vagy a padló / fal cseréjére vagy javítása költségeire. Ha a fűtés megsérül a telepítés vagy a burkolás során okozott károk miatt, ez a garancia nem vonatkozik rá. Ezért fontos, hogy a burkolás előtt ellenőrizze, hogy a fűtés megfelelően működik-e (a telepítési útmutatóban meghatározottak szerint).

A WARMUP SEMMI ESETBEN NEM VÁLLAL FELELŐSÉGET VÉLETLEN VAGY KÖVETKEZMÉNYES KÁROKRA, BELEÉRTVE, DE NEM KIZÁRÓLAGOSAN AZ EXTRA ALKATRÉSZEK KÖLTSÉGEIT VAGY A MAGÁNTULAJDON SÉRÜLÉSEIT.

A WARMUP nem felelős:

1. Hibás beszerelés vagy használat következtében bekövetkezett károkért vagy javításért.
2. Víz, tűz, szél, villám, baleset, korrodáló környezet vagy bármilyen más körülmények okozta károkért amik a Warmup irányításán kívül esnek.
3. Az egységgel nem kompatibilis alkatrészek vagy tartozékok használatáért.
4. Az Európai Unió kívül telepített termékek.
5. A telepítési és használati útmutatóban leírt normális karbantartásért, mint például a hőfokszabályozó tisztítása.
6. Alkatrészekért amiket nem a Warmup gyártott vagy szállított.
7. A nem megfelelő használatból, karbantartásból, működtetésből vagy szervizelésből adódó károkért vagy javításért.
8. A nem megfelelő elektromos szolgáltatásból és/vagy áramszünetből fakadó hibákért.
9. Fagyott vagy törött vízvezetékéből következő berendezési hibák okozta károkért.
10. A termék megjelenésének megváltozásáért, amik nem befolyásolják a működését.

Figyelem!**Sugárzó falfűtési rendszerek - Áramütés vagy tűz veszélye**

Flexibilis lemezfűtő egységek a falon belül vannak felszerelve. NE hatoljon be szögekkel, csavarokkal vagy hasonló eszközökkel. NE korlátozza a fűtött fal hőteljesítményét. NE ragasszon az ajánlottaktól eltérő anyagokat

**Figyelem!****Sugárzó padlófűtési rendszerek - Áramütés veszélye vagy tűz**

Flexibilis lemezfűtő egységek a padlón belül vannak beépítve. NE hatoljon be szögekkel, csavarokkal vagy hasonló eszközökkel. NE korlátozza a fűtött padló hő kibocsátását. NE ragasszon az ajánlottaktól eltérő anyagokat

**Ellenőrzőlista – Telepítő**

A fűtőkábel ragasztó/kiegyenlítő keverékbe van ágyazva, beleértve a gyártott kötéseket is?

Kérjük, ellenőrizze, hogy a gyári csatlakozások és a padlóérzékelő hegyét NEM ragasztották le a telepítés során?

Modell	Elhelyezkedése	Teljesítmény	A rendszer ellenállása			Szigetelési ellenállási tesztet	Padlóérzékelő ellenállása
			Előtte	Közben	Utána		

Telepítő neve, cég:

A telepítő aláírta: Dátum:

Ellenőrző lista - Villanyszerelő

A fűtőkábel külön 30 mA-es RCD/RCBO vagy egy meglévő RCD/RCBO védelmet kap? **Időzített RCD-eket nem szabad használni.**

A rendszer el van-e választva a tápellátástól olyan megfelelő teljesítményű megszakítóval, amely minden pólust legalább 3 mm-es érintkezési távolsággal leválaszt, például MCB-vel, RCBO-val vagy biztosítékkal?

Modell	Elhelyezkedése	Teljesítmény	A rendszer ellenállása	Szigetelési ellenállási tesztet	Padlóérzékelő ellenállása
			Előcsatlakozás		

Villanyszerelő név, cég:

Villanyszerelő aláírása: Dátum:

Ezt az űrlapot a Warmup Garanciával együtt kell kitölteni. Győződjön meg arról, hogy az ellenállás értékei megfelelnek a használati utasításnak. Ezt a kártyát, az elrendezési tervet és az EcoDesign megfelelőségi információs lapot állandóan a fogyasztó egység közelébe kell elhelyezni, jól látható helyen.





Ez a termék egy helyi elektromos egyedi padlófűtő berendezés, és ahhoz, hogy megfeleljen a 2024/1103/EU bizottsági rendeletben meghatározott kötelező EcoDesign-követelményeknek, olyan vezérléssel kell kiegészíteni, amely legalább a következő vezérlési funkciókat biztosítja:

A teljesítmény, illetve a beltéri hőmérséklet szabályozásának típusa (egyet jelöljön meg)

TD	Elektronikus beltéri hőmérséklet-szabályozás és napszak szerinti szabályozás (Minimum 3 vezérlési lehetőség szükséges)	<input type="checkbox"/>
TW	Elektronikus beltéri hőmérséklet-szabályozás és heti szabályozás (Minimum 1 vezérlési lehetőség szükséges)	<input type="checkbox"/>

Más szabályozási lehetőségek (többet is megjelölhet)

f2	Nyitottablak-érzékelés	<input type="checkbox"/>
f3	Távszabályozási lehetőség	<input type="checkbox"/>
f4	Adaptív bekapcsolásszabályozás	<input type="checkbox"/>
f7	Öntanulási képesség	<input type="checkbox"/>
f8	Szabályozási pontosság	<input type="checkbox"/>

Szobahőmérséklet szabályozású energiafogyasztás

A vezérlésnek tartalmaznia kell egy kikapcsolt és/vagy készenléti üzemmódot az üresjáraton kívül. Az energiafogyasztásnak adott esetben meg kell felelnie az egyes üzemmódokra vonatkozó követelményeknek.

Kikapcsolt üzemmódban	$P_o \leq 0.5W$	<input type="checkbox"/>
Készenléti üzemmódban (válasszon egyet)	$P_{sm} \leq 0.5W$	<input type="checkbox"/>
	$P_{dsm} \leq 1.0W$ (ha a vezérlő aktív kijelzővel rendelkezik készenléti üzemmódban)	<input type="checkbox"/>
	$P_{nsm} \leq 2.0W$ (ha a vezérlés készenléti üzemmódban hálózati kapcsolattal rendelkezik)	<input type="checkbox"/>
Tétlen üzemmódban (válasszon egyet)	$P_{idle} \leq 1.0W$	<input type="checkbox"/>
	$P_{nidle} \leq 3.0W$ (ha a vezérlés rendelkezik hálózati kapcsolattal)	<input type="checkbox"/>

A következő Warmup termosztátok ezeket a vezérlési funkciókódokat és energiafogyasztásokat tartalmazzák:

Termosztát modell	A szabályozási funkciókhoz tartozó kódok	Energiafogyasztás					
		Kikapcsolt üzemmódban	Készenléti üzemmód			Tétlen üzemmódban	
		$P_o \leq 0.5W$	$P_{sm} \leq 0.5W$	$P_{dsm} \leq 1.0W$	$P_{nsm} \leq 2.0W$	$P_{idle} \leq 1.0W$	$P_{nidle} \leq 3.0W$
Tempo	TW (f4/f8)	<input checked="" type="checkbox"/>				<input checked="" type="checkbox"/>	
Element	TW (f2/f3/f4/f8)				<input checked="" type="checkbox"/>		<input checked="" type="checkbox"/>
6IE / 7IE	TW (f2/f3/f4/f8)	<input checked="" type="checkbox"/>			<input checked="" type="checkbox"/>		<input checked="" type="checkbox"/>

Az egyedi vezérléshez csatlakoztatott összes helyi elektromos fűtőberendezés együttes hőteljesítményét lásd a jelen kézikönyv műszaki leírás oldalán.

Ha alternatív termosztátot használ, a fenti kártyát az (EU) 2024/1103 rendeletben meghatározott szabályozási funkciókódok meghatározása szerint kell kitölteni, hogy biztosítsák a kompatibilitást ezzel a helyi elektromos térfűtővel.

Csak azokat a funkciókat lehet fentebb deklarálni és használni, amelyek a vezérlés üzembe helyezésekor aktívak.

Vezérlő funkció kódok (Az (EU) 2024/1103 rendelet részeként a kézikönyvben szerepelnie kell)

A hőmérséklet-szabályozás típusa	A hőmérséklet-szabályozás kódja (TC)	Szabályozási funkciók								
		f1	f2	f3	f4	f5	f6	f7	f8	
Hőmérséklet-szabályozás típusa	Egyállásos, hőmérséklet-szabályozás nélkül	NC								
	Két vagy több kézi szabályozású állás, hőmérséklet-szabályozás nélkül	TX								
	Mechanikus termosztátos beltéri hőmérséklet-szabályozás	TM								
	Elektronikus beltéri hőmérséklet-szabályozás	TE								
	Elektronikus beltéri hőmérséklet-szabályozás és napszak szerinti szabályozás	TD								
Elektronikus beltéri hőmérséklet-szabályozás és heti szabályozás	TW									
Szabályozási funkciók	Jelenlét-érzékelés		1							
	Nyitottablak-érzékelés			2						
	Távszabályozási lehetőség				3					
	Adaptív bekapcsolásszabályozás					4				
	Működési idő korlátozása						5			
	Feketegömb-érzékelő							6		
	Öntanulási képesség								7	
	Szabályozási pontosság CA < 2 Kelvin és CSD < 2 Kelvin mellett									8

SAFETY Net™

Telepítési
garancia

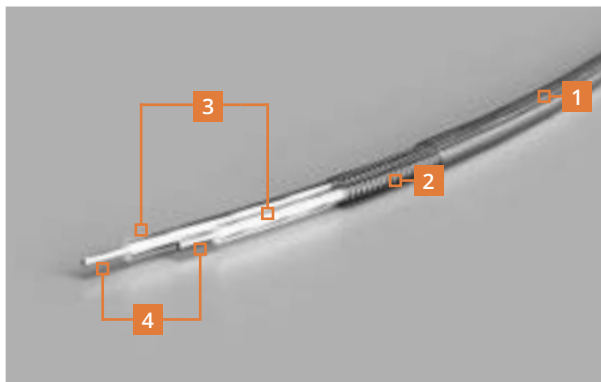
SafetyNet™ telepítési garancia: Ha a padlóborítás letétele előtt véletlenül valamilyen kár keletkezik a fűtőszőnyegen, juttassa vissza a sérült fűtőszőnyeget a Warmuphoz 30 napon belül az eredeti, dátummal ellátott vásárlási bizonyítvánnyal. A WARMUP KICSERÉL BÁRMILYEN BURKOLÁS ELŐTTI FŰTŐSZŐNYEGET (MAXIMUM 1-ET) EGY MÁSIK, UGYANOLYAN TÍPUSÚ ÉS GYÁRTMÁNYÚ FŰTŐSZŐNYEGGEL - INGYEN.

- (i) A javított fűtőszőnyegeknek csak 5 éves garanciájuk van. A Warmup semmilyen körülmények között nem felelős a javítást befolyásoló, eltávolított vagy sérült járólapok/padlóborítás cseréjéért vagy javításáért.
- (ii) A SafetyNet™ Garancia nem fedezi a nem megfelelő ragasztó használatából, vagy padlóalap körülményeiből adódó bármilyen más kárt, nem megfelelő igénybevételt, vagy nem megfelelő beépítést. A limit egy vásárlónkénti vagy beépítőként egyetlen darab csere fűtőszőnyeg.
- (iii) A SafetyNet™ Garancia nem fedezi a csempézést követő károkat, például a már egyszer lefektetett, sérült csempe felszedését, vagy alapzati mozgásokat, amik miatt megsérült a padló.

Regisztrálja Warmup® jótállását online
www.warmup.co.hu



MŰSZAKI ADATOK - STICKY MAT 3d™	
Működési feszültség	230 V AC : 50 Hz
Védelem	II. osztály 
Földelés típusa	Funkcionális földelés  (Fém fonat a fűtőmagok körül)
Bekötő vezeték hossz	3,0 m hidegvezeték (2 eres & földelés)
Csatlakozókábel mérete	2Cx0.75 mm ² (Akár 6.0Amps)
IP-besorolás	IPX7
Kimeneti teljesítmény	200 W/m ²
Szőnyeg szélessége	500 mm (0,5 m)
Szőnyeg vastagsága	3 mm
Belső/külső szigetelés	ETFE
Fűtőmagok	Kétmagos, többszálás fűtőelem



1	ETFE külső szigetelés
2	Fűtőmagot körülvevő földelőfonat
3	ETFE belső szigetelés
4	Kétmagos, többszálás fűtőelem

Fűtőszőnyeg méret útmutató

StickyMat 3D 200W/m ²					GYÁRI ELLENÁLLÁS ÉRTÉK (Ω)
TERMÉK KÓD	FÜTÖTT TERÜLET (m ²)	TELJESÍTMÉNY (W)	ÁRAMERŐSSÉG (A)	ELLENÁLLÁS (Ω)	
2SMFW 0.5	0.5	100	0.43	529.0	502.6 - 555.5
2SMFW 1	1	200	0.87	264.5	251.3 - 278.7
2SMFW 1.5	1.5	300	1.30	176.3	167.5 - 185.1
2SMFW 2	2	400	1.74	132.3	125.7 - 138.9

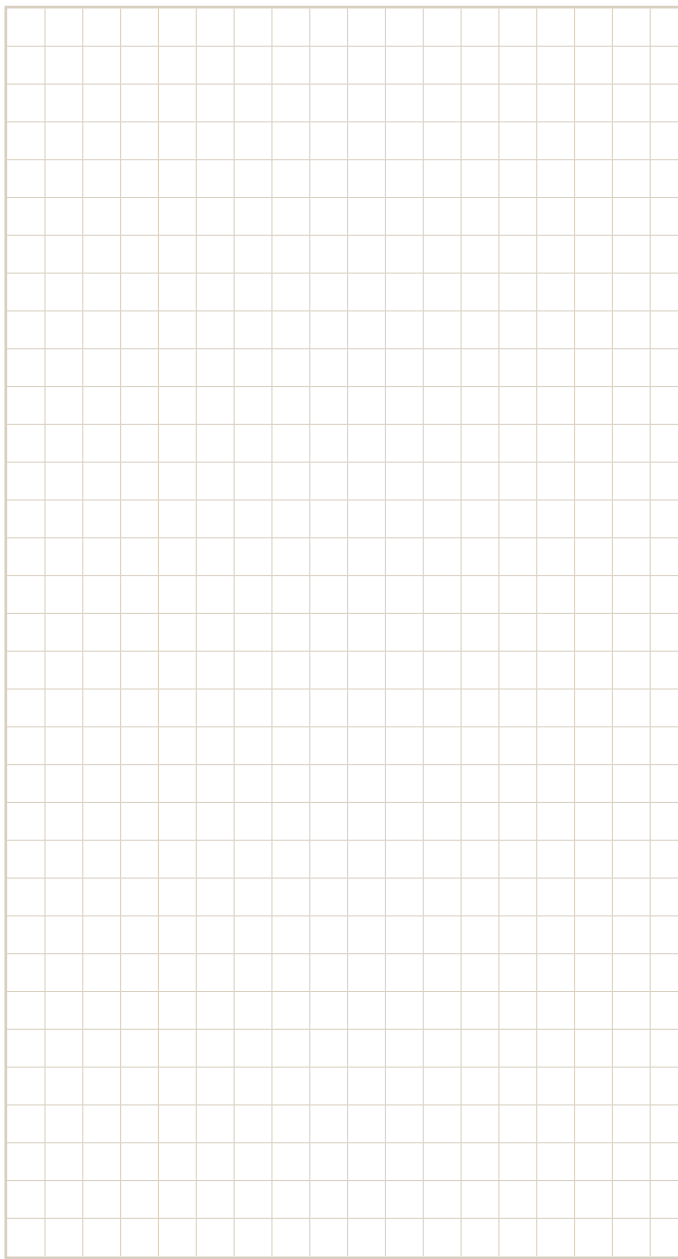
Utasítások az ártalmatlanításhoz

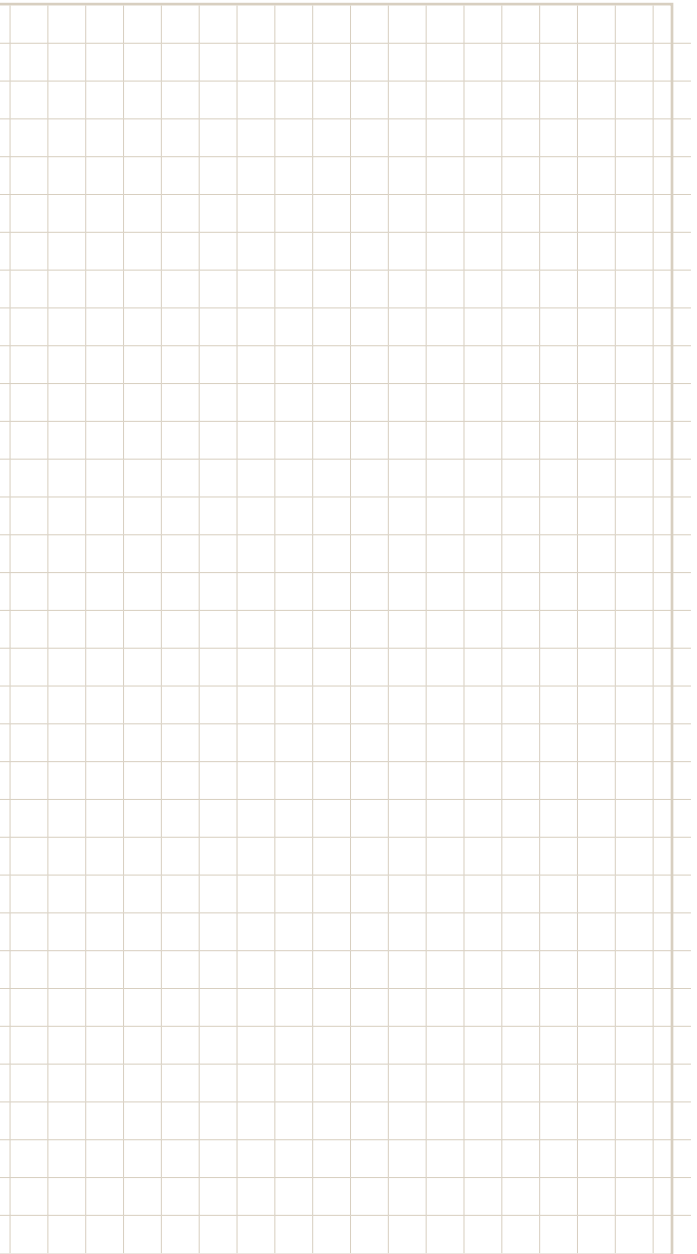


Ne dobja ki a készüléket a szokásos háztartási hulladékkal együtt! Az elektronikus berendezéseket az elektromos és elektronikus berendezések hulladékairól szóló irányelvnek megfelelően a helyi elektronikai hulladékgyűjtő pontokon kell ártalmatlanítani.



MEGJEGYZÉS: Rajzoljon egy tervet, amely bemutatja a fűtőkábel (ek) elrendezését és elhelyezkedését.







Warmup HU

www.warmup.co.hu

hu@warmup.com

T: 06 1 701 3937

The WARMUP word and associated logos are trade marks.

© Warmup Plc. 2025 – Regd.™ Nos. 1257724, 4409934, 4409926,
5265707. E & OE.